

COP 2021

RAPPORT PACTE MONDIAL ONU | UN GLOBAL COMPACT REPORT

BENKHALIFA | CABINET MBC INC.





BENKHALIFA | CABINET MBC INC.

Savoir-faire ... Différence



SOMMAIRE ●

04	AVANT-PROPOS
05	LETTRE DU PRÉSIDENT
07	MOT DU PRÉSIDENT
08	PRÉSENTATION DU CABINET
13	VALEURS
15	CHARTRE ÉTHIQUE
17	CHARTRE RSE & DD
19	GÉO CLIENTÈLE / ALLIANCES
20	FEUILLE DE ROUTE
24	PROGRÈS
61	21 CRITÈRES GC ADVANCED



AVANT - PROPOS.

Ce Rapport RSE – Développement Durable contient nos engagements envers 12 des 17 Objectifs de Développement Durable (ODD) ainsi que nos Progrès 2021-2022.



LETTRE DU PRÉSIDENT ●



DROIT | STRATÉGIE | COACHING



À l'aimable attention de Son Excellence,
Monsieur António Guterres
Secrétaire Général
Nations Unies
New York, NY 10017 - USA

1002 rue Sherbooke Ouest,
Suite 2265, Tour Scotia,
Montréal, QC H3A 3L6
Tél: +1(514) 564-4742
www.mbcinc-law.com

Acteurs stratégiques opérant dans le secteur des Services à Forte Intensité de Connaissances (SFIC), nous focalisons toute notre attention et déployons nos énergies en faveur de la liberté ontologique. Avec force, nous œuvrons pour bâtir un leadership écoresponsable et novateur, capable de créer et de conduire les changements impactants auprès des individus d'abord, des entreprises et à terme des sociétés.

Adhérant au Pacte Mondial des Nations Unies depuis huit ans, le Cabinet BENKHALIFA | CABINET (MBC) INC. spécialisé en Droit, Stratégie, et Coaching réaffirme, auprès de l'honorable Secrétaire Général des Nations Unies, son total engagement envers les dix principes du Pacte Mondial des

Nations Unies ainsi que l'adoption des 21 critères avancés du niveau «GC Advanced».

Le Cabinet se positionne comme un précurseur, dans les régions du monde qu'il a choisi, notamment le MENA, pour intégrer les 17 ODD de l'ONU. Il innove et met à disposition ses programmes au service de 12 ODD, à savoir : l'ODD 3 (bonne santé et bien-être), l'ODD 5 (égalité entre les sexes), l'ODD 8 (travail décent et croissance économique), l'ODD 9 (industrie, innovation et infrastructures), l'ODD 10 (inégalités réduites), l'ODD 11 (villes et communautés durables), l'ODD 12 (consommation et production responsables), l'ODD 13 (mesures relatives à la lutte contre les changements climatiques), l'ODD 14 (vie aquatique), l'ODD 15 (vie terrestre), l'ODD 16 (paix, justice et institutions efficaces), l'ODD 17 (partenariats pour la réalisation des objectifs mondiaux).

Nos actions se dirigent dans la cohérence d'une haute résilience des individus et des structures, pour mettre en œuvre des dynamiques d'affaires pérennes, inspirées des bonnes pratiques originelles et destinées aux générations futures.

Faisant partie de la sphère des Services à Forte Intensité de Connaissances, nous portons la responsabilité d'accompagner, chaque personne et entreprise ayant le désir de se saisir d'un leadership, par le savoir et l'incitation au savoir inscrit dans les différents domaines du Développement Durable.

Guidés par notre charte éthique et notre charte RSE & DD, intégrant un ensemble de valeurs intemporelles, nos équipes et nos partenaires experts, s'impliquent à la réalisation des ODD choisis, afin d'accompagner à l'amélioration de la santé globale de façon holistique.

Parmi les actions concrètes accomplies avec nos partenaires, nous retrouvons la construction d'une serre pédagogique, la construction d'une rampe pour les personnes à mobilité réduite, interactive et écologique et l'accompagnement de femmes rurales dans le développement de leurs capacités et le leadership.

Par ailleurs, nous mettons en place des programmes personnalisés et adaptés aux besoins de l'individu selon le lieu et le temps dans lesquels il évolue. Ainsi, nos propositions ne tentent en rien l'enchantement du produit, mais favorisent l'humanisation du message pour permettre la proximité nécessaire à l'expression des émotions de ceux et celles que nous servons, ainsi que nos propres équipes.




ME MOHAMED BENKHALIFA
Avocat au Barreau de Paris
et au Barreau du Québec
PRÉSIDENT / CEO

MOT DU PRÉSIDENT ●



ME MOHAMED BENKHALIFA, PHD
PRÉSIDENT / CEO

W

En 2021, l'humanité a fait face au COVID-19 et aux défis sanitaires, économiques et environnementaux, inhérents à celle-ci. Notre époque impactée pour toujours par la collaboration mondiale. De cette collaboration, nous observons une créativité, une innovation, une compassion et une humilité nécessaires pour l'humanité face à la force vitale inhérente de la Nature.

Il est à promouvoir les valeurs positionnant l'être au centre des préoccupations, au service d'un monde pacifique et durable.

C'est avec ambition et ferme conviction que nous appelons mes semblables à agir en se dotant de partenariats transformationnels arrimés aux structures agiles, organiques et développées en adéquation avec les cultures environnantes. Nous incitons alors au partage d'expériences et aux échanges constructifs pour un devenir en santé.

W

NOTRE ORGANISATION.

LE CABINET BOUTIQUE ITOUJOURS SERVIR ÉCORESPONSABLE



Forts de nos convictions dans une prospérité durable à travers la pratique de l'écoresponsabilité, notre Cabinet agit dans le respect des 10 valeurs fondamentales, portées par le pacte Mondial ; et s'en inspire pour le développement de son offre de service évolutive.

Nos stratégies déployées à tous les niveaux, se nourrissent des principes du Développement Durable tels qu'énoncés par les Nations Unies. Et s'articulent de ce fait autour des valeurs de la Responsabilité Sociétale des Entreprises (RSE), exprimées dans l'ensemble de notre capital-compétences : le savoir, le savoir-faire et le savoir-être.

Notre contribution à l'enracinement de la RSE dans le monde des affaires, constitue l'un des objectifs de notre Cabinet, faisant valoir sa présence dans toute action et réflexion menée.

D'ailleurs, elle imprègne notre gamme de services dédiée essentiellement au conseil, à l'accompagnement, à la formation, à l'évaluation et à l'essor d'entreprises, entre autres, dans les domaines du juridique, de la mobilité, des arts, de l'alimentaire, de la stratégie et de la création de richesses.

Ainsi, en gage de qualité, nous sommes attachés au renforcement d'un tissu d'affaires écoresponsable et nous nous activons dans le sens de la création d'une forte communauté d'affaires, capable de conduire un changement inéluctable et universel. Concrètement, cette ferme volonté s'accomplit notamment par le lancement de deux incubateurs : l'un sur le continent Africain (Tunis-Tunisie) et l'autre sur le continent Américain (Montréal-Canada). Les mots d'ordre étant innovation, responsabilité et durabilité.



Aussi, nous assumons pleinement notre rôle en tant qu'acteur en puissance, au niveau de l'économie du savoir.

Nos offres, s'intégrant dans le domaine des Services à Forte Intensité de Connaissances (SFIC), assurent un accompagnement holistique innovant aussi bien pour des individus que des entreprises.

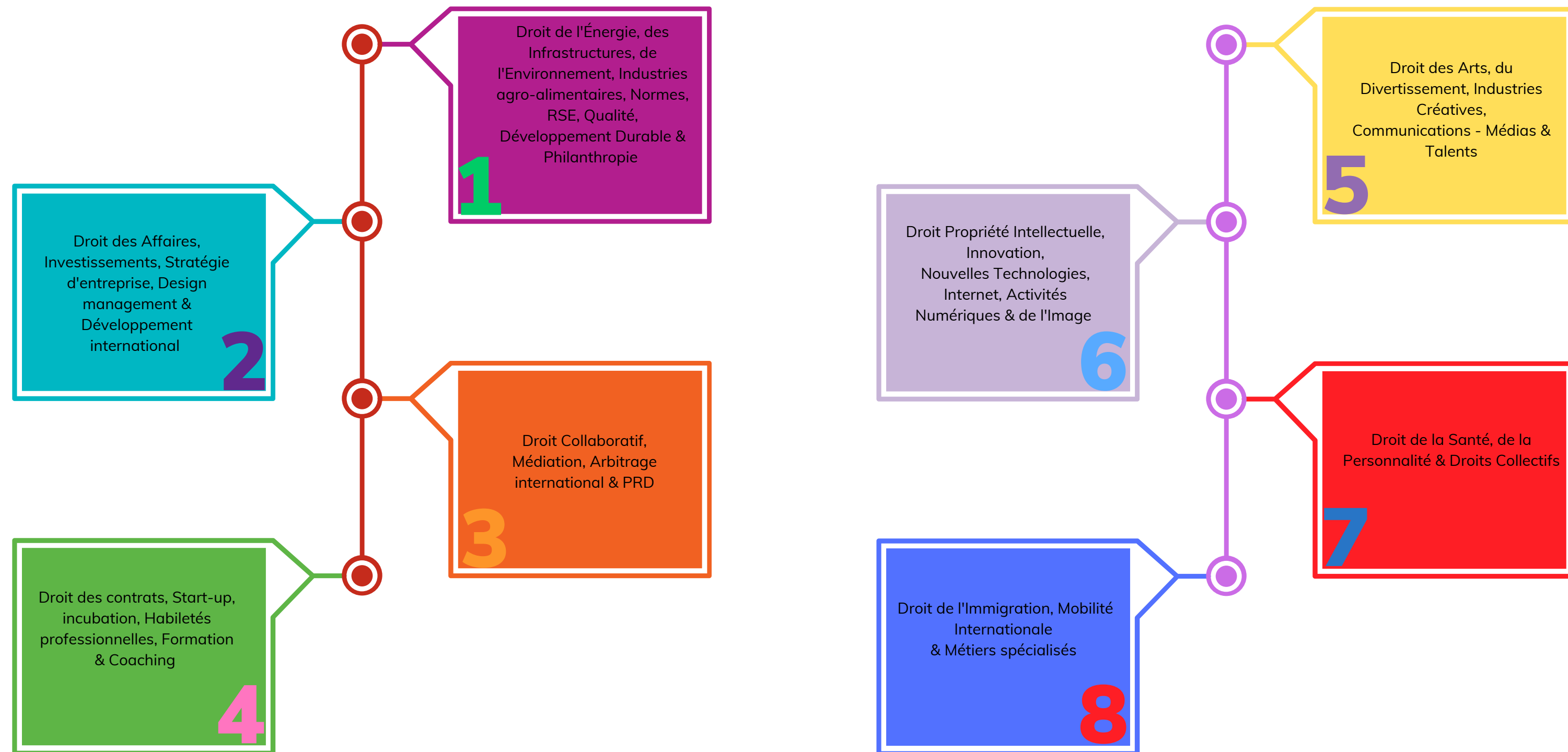
Les connaissances mises à disposition de nos clients lors de sessions de coaching ou de formation, ainsi que les programmes d'apprentissage par l'expérience ont un double rôle : celui d'élever les consciences et de monter en confiance et en compétence.

Dans ce contexte, le Cabinet crée des écosystèmes favorables et assure des atmosphères conviviales et bienveillantes afin de faciliter l'accès aux ressources.

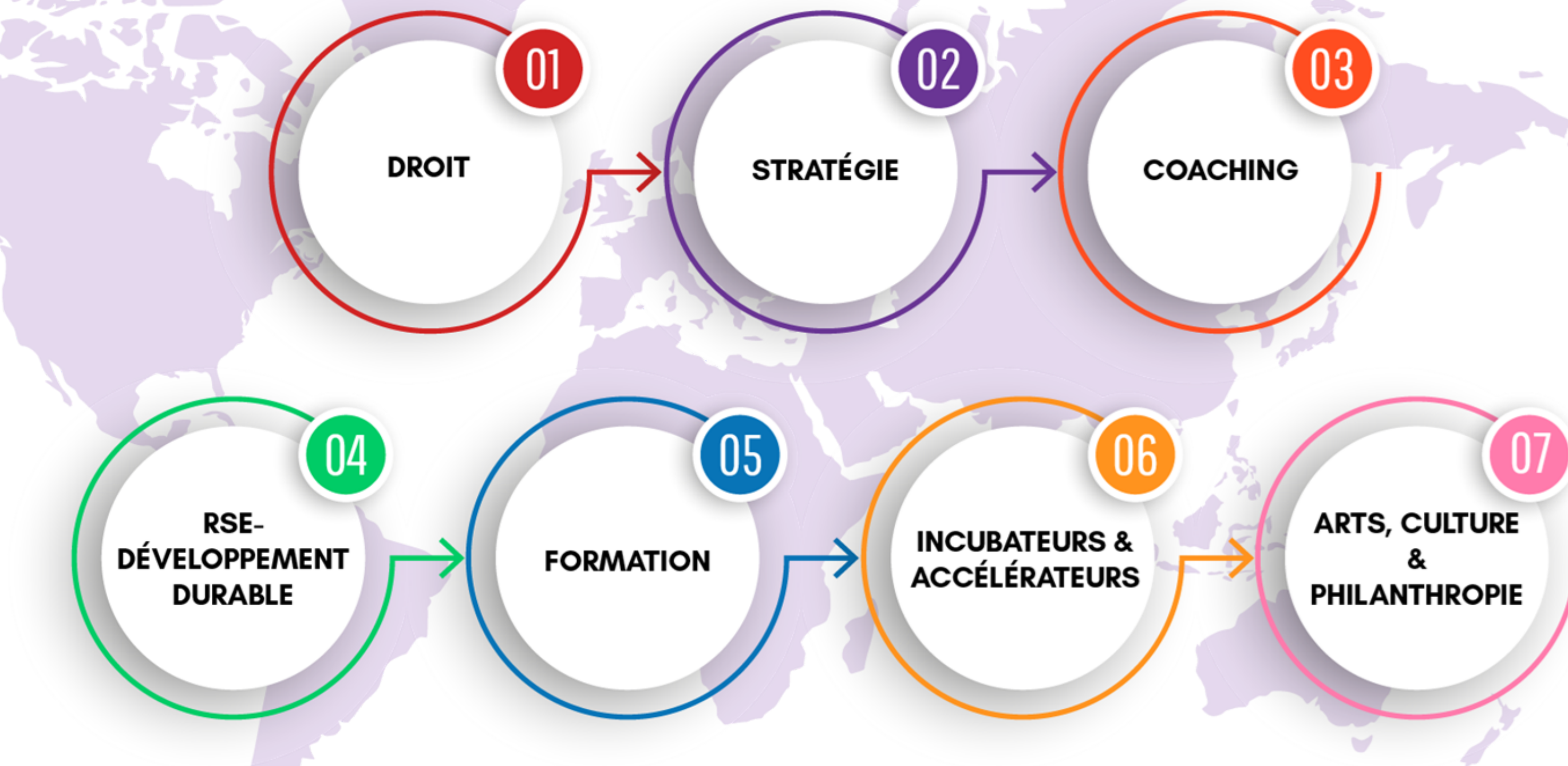
Plaçant l'humain au centre de nos processus, nous développons des programmes taillés sur mesure pour faire vivre à nos clients des expériences impactantes et nécessaires à l'atteinte de leurs objectifs.

Cet impact est entre autres conduit par les relations de proximité développés d'Humain à Humain (H To H), entre un des membres du Cabinet et le Client.

DÉVOUEMENT EN 8 DÉPARTEMENTS.



DÉVOUEMENT EN 7 PÔLES.





L'ÉCO-TRANSITION DU CABINET ●

CRÉATION DE RICHESSES ET JUSTICE REDISTRIBUTIVE

La Responsabilité Sociétale des Entreprises « RSE » correspond aux attentes économiques, juridiques, sociales, éthiques et discrétionnaires de la société à l'égard des entreprises du secteur privé. À mesure qu'évolue le droit relatif à la RSE, les entreprises sont confrontées à de nombreuses exigences et responsabilités.

Notre Cabinet possède l'expérience et la maîtrise de ces exigences et aide ses clients tant à y répondre qu'à faire le lien avec les différents secteurs du milieu. Ses compétences couvrent de très nombreux domaines, notamment le développement stratégique d'affaires écoresponsables, les relations avec les gouvernements, les évaluations environnementales, les relations avec les peuples autochtones et l'engagement social et communautaire.

La politique de RSE implique la mise en place d'une démarche structurée qui suscite, auprès de l'ensemble du personnel :

- l'appropriation systématique des décisions stratégiques ;
- la prise en compte de la mesure régulière de la satisfaction de l'ensemble de ses clients, usagers ou autres parties prenantes ;
- la mise en place d'une politique de concertation des parties prenantes avec une particulière attention concernant l'intégration de l'entreprise dans la vie de son territoire au regard du référentiel ISO 26000 ;
- la conduite d'un Bilan Carbone ;
- le renforcement de sa politique d'innovation à tous les niveaux ;
- la transparence de sa communication externe et interne.

ÉQUIPE NORSQUAD •

DROIT DE L'ÉNERGIE, DES INFRASTRUCTURES, DE
L'ENVIRONNEMENT, INDUSTRIES AGRO-ALIMENTAIRES,
NORMES, RSE, QUALITÉ, DÉVELOPPEMENT DURABLE &
PHILANTHROPIE



ME MOHAMED BENKHALIFA, PHD
PRÉSIDENT / CEO



LEILA AKSIMAN
DG / CAO



EMNA MAKNI
DEO

NOS VALEURS ●



LA COMPÉTENCE

Agissant uniquement avec des collaborateurs reconnus pour leurs savoir-faire, le Cabinet propose sa gamme de services dans les principaux domaines du droit déclinés au sein de ses huit départements.

LE SUCCÈS

Notre Cabinet d'avocats intègre et évalue, avec précision, les sources multiples d'informations dont il dispose, et présente des suggestions qui aident le Client à prendre la meilleure décision. En permanence en formation, ses membres se renouvellent constamment pour garantir leur efficacité quant à la défense des intérêts du Client, dans le respect scrupuleux des principes de la déontologie de la profession.

L'ENGAGEMENT

Adhérer au Pacte Mondial des Nations Unies est un engagement renouvelé au quotidien par BENKHALIFA | CABINET MBC INC. pour défendre les 10 valeurs fondamentales affirmées par ce Pacte, lancé au sommet de Davos à l'initiative de l'Organisation des Nations Unies. Le respect des droits de l'Homme et de l'environnement, la lutte contre la corruption et le Développement Durable sont promulgués par le Cabinet afin d'afficher continuellement des progrès pour l'atteinte des ODD.



L'ÉCOUTE ET LA PROACTIVITÉ

Par le biais d'une pratique dédiée, les membres du Cabinet sont facilement joignables. Ils ont accès en permanence à leurs mails et aux dossiers et peuvent travailler en continu, qu'ils soient au Cabinet ou en déplacement. Ils peuvent être contactés de manière simple et confidentielle. La qualité du lien entre Clientèle et Cabinet est ainsi assurée comme nul part ailleurs.

LA VISION

La diversité de ses membres et de ses compétences favorise la créativité stratégique au sein du Cabinet et assure la synergie nécessaire à la mise en place de solutions innovantes; gages de qualité et de résultats. Savoir-faire... Différence est le mot d'ordre du Cabinet, qui s'applique à le faire avec éthique et dans le respect des engagements du Pacte Mondial des Nations Unies.

LA PROXIMITÉ

Parce que notre Cabinet d'avocats souhaite développer des liens particuliers de proximité, inscrits dans la durée et le respect mutuel avec chaque Client, il attache une importance primordiale au développement d'une relation de confiance, synonyme de réussite pour les deux parties. C'est pourquoi notre organisation préserve une approche transversale dans sa stratégie de développement.

NOTRE CHARTE ÉTHIQUE.

CONSCIENTS DE L'IMPACT QUE PEUT AVOIR CHAQUE ACTION ET QU'IMPLIQUE CHAQUE COMPORTEMENT ENVERS SOI, LA SOCIÉTÉ ET L'ENVIRONNEMENT, NOUS NOUS ENGAGEONS À :

1. Oeuvrer pour le vivre ensemble en paix en contribuant à éliminer toutes formes d'intolérance et de discrimination. Concrètement, par le partage d'informations, en sensibilisant et en formant notre entourage, nos partenaires, nos alliés et l'ensemble des collaborateurs impliqués dans la synergie des talents et de la diversité ;
2. Créer une atmosphère de haute bienveillance, propice à l'application du principe de non discrimination. Ainsi, seront exclues toutes discriminations fondées sur la religion ou les convictions, sur le racisme, l'éthnicisme, l'antisémitisme et toutes formes de xénophobie ou fondées sur le sexisme, l'handicap, la situation de fortune, l'âge, le genre ou encore l'orientation sexuelle ;
3. Promouvoir la diversité dans toutes ses composantes et ses richesses culturelles et sociales ; en adéquation avec le principe des égalités des chances ;



4. Partager notre engagement et le diffuser auprès des membres et des parties prenantes, en interne et en externe, aux fins de sensibilisation et d'intégration des valeurs qui composent la présente Charte ;
5. Intégrer les principes de la présente Charte et la Charte DD & RSE, en instituant une pratique effective d'écoute et de dialogue avec les membres et parties prenantes et impulser une dynamique d'implémentation constante dans les fonctions et engagements stratégiques, ainsi que dans les unités opérationnelles et dans la mise en œuvre dans la chaîne de valeur ;
6. Mettre en place les processus de suivi et d'évaluation nécessaires pour assurer la compréhension et l'application des principes inhérents à la présente Charte et la Charte DD & RSE et, en conséquence, participer à communiquer sur les progrès réalisés, en interne et en externe ;
7. Servir nos Clients, dans le respect absolu du secret professionnel, avec dignité, conscience et indépendance, tout en appliquant les principes de désintéressement, de diligence, de confidentialité et de loyauté envers les Clients, et en protégeant leurs intérêts légitimes.



NOTRE CHARTE DD & RSE ●

BENKHALIFA | CABINET (MBC) INC. est un Cabinet Conseil Boutique. Nous partageons les valeurs de la Responsabilité Sociétale des Entreprises (RSE) et du Développement Durable (DD) que nous intégrons dans notre réflexion stratégique et nos multiples pratiques professionnelles.



LES 8 GRANDS DÉPARTEMENTS DU CABINET

1. Droit des Affaires, Investissements, Stratégie d'entreprise, Design Management & Développement International ;
2. Droit Collaboratif, Médiation, Arbitrage International & PRD ;
3. Droit des Arts, du Divertissement, Industries Créatives, Communications – Médias & Talents ;
4. Droit Propriété Intellectuelle, Innovation, Nouvelles Technologies, Internet, Activités Numériques & de l'Image ;
5. Droit de l'Immigration, Mobilité Internationale & Métiers spécialisés ;
6. Droit de l'Énergie, des Infrastructures, de l'Environnement, Industries agro-alimentaires, Normes, RSE, Qualité, Développement Durable & Philanthropie ;
7. Droit des Contrats, Start-up, Incubation, Habiletés Professionnelles, Formation & Coaching ;
8. Droit de la Santé, de la Personnalité & Droits Collectifs.

NOS VALEURS

VISION | ÉCOUTE & RÉACTIVITÉ | PROXIMITÉ | RÉUSSITE | PACTE MONDIAL DES NATIONS UNIES.

NORSQUAD, LA SQUAD DU CABINET RESPONSABLE

L'équipe NORSQUAD est en charge de la réflexion stratégique en matière de DD & RSE et de la veille sur les bonnes pratiques aux fins d'adresser les enjeux pertinents, en phase avec nos orientations choisies ; qu'elles soient d'ordre sociales, économiques, environnementales ou de gouvernances. De surcroît, l'équipe est garante de l'application de nos chartes et de la mise en place de modes de gestion efficaces pour assurer notre constante évolution.

NOTRE ENGAGEMENT RENOUVELÉ

Le Président du Cabinet confirme son appui chaque année, depuis le 15 octobre 2014, lors de la publication du rapport annuel du Pacte Mondial des Nations Unies avec la Lettre d'engagement du Président. Reconnu au niveau GC Adanced, le Cabinet est constamment en démarche d'amélioration continue pour la mise en place des meilleures pratiques rejoignant les 10 principes autour des droits de l'Homme, des normes de travail, de l'environnement et de la lutte contre la corruption.

La présente Charte, additionnée à la Charte Éthique, constituent la base de notre référence pour nos orientations stratégiques et toutes prises de décisions quelles qu'elles soient à tous les niveaux de l'entreprise.



BENKHALIFA | CABINET (MBC) INC. est un Cabinet Conseil Boutique. Nous partageons les valeurs de la Responsabilité Sociétale des Entreprises (RSE) et du Développement Durable (DD) que nous intégrons dans notre réflexion stratégique et nos multiples pratiques professionnelles.

La richesse de notre cœur de métier – qui s’exprime avec la représentation, le conseil et la défense des droits – s’articule autour du professionnalisme de nos équipes et du dévouement envers nos Clients, pour leur apporter les solutions adéquates et innovantes qu’ils sont en droit d’attendre. Il va donc de soi que chaque partenaire du groupe s’engage à respecter et participer à l’exécution des orientations de la Charte DD & RSE pour rester ancrés dans nos valeurs et faire rayonner les pratiques responsables.

NOS ORIENTATIONS 2021-2022

Comme chaque année, notre engagement collectif nous a conduit à inclure dans nos objectifs internes les éléments suivants :

- Afficher des progrès quant aux ODD adressés en 2020, à savoir :
 ODD 3 Bonne Santé et Bien-être ;
 ODD 5 Égalité entre les sexes ;
 ODD 8 Travail décent et Croissance Économique ;
 ODD 9 Industrie, Innovation et Infrastructures ;
 ODD 11 Villes et Communautés Durables ;
 ODD 12 Consommation et Production Responsables;
 ODD 13 Mesures Relatives à la Lutte contre les changements climatiques ;
 ODD 14 Vie Aquatique;
 ODD 15 Vie Terrestre ;
 ODD 16 Paix, Justice et Institutions Efficaces ;
 ODD 17 Partenariats pour la réalisation des objectifs.

- Adresser de nouveaux ODD :
 ODD 10 Inégalités Réduites
- Créer, participer et appuyer à des événements permettant le rayonnement des ODD que le Cabinet promeut ;
- Renouveler l’appui du Cabinet à fournir à la NORSQUAD, les ressources matérielles et immatérielles nécessaires, afin d’agir et servir l’élaboration, l’implantation, la maintenance et l’amélioration continue de notre Charte DD & RSE ;
- Lancer la préparation de l’évènement Philanthrop’Art en actualisant le focus group d’ores et déjà formé, et en mettant en place les modalités d’organisation avec l’appui de nos partenaires, sélectionnés en cohérence avec nos engagements vis-à-vis du Développement Durable.

NOTRE GÉO-CLIENTÈLE | ALLIANCES

AMÉRIQUE DU NORD

Montréal
Toronto
Vancouver

Calgary

AMÉRIQUE DU SUD

San José

Uruguay

AMÉRIQUE DU NORD

Paris
Istanbul

Copenhague
Prague

AFRIQUE

Grand Casablanca
Annaba
Tunis
Dakar

Dar es Salam
Ile Maurice
Cotonou
Niamey

ASIE

Séoul
Singapour
Hô Chi Minh Ville

Océanie

Sydney
Darwin
Auckland
Nouméa

- ANTENNES - ALLIANCES
- INCUBATEUR & ACCÉLÉRATEUR
- ▲ À VENIR

NOTRE FEUILLE DE ROUTE ●

2015

Engagement dans la démarche intégrant les 10 principes du Pacte Mondial des Nations (UN Global Compact), dans la stratégie Développement Durable du Cabinet.

2016

Incubateur Talents - RSE Renforcement des capacités par les bonnes pratiques du Développement Durable.

Contribution à l'atteinte de l'Objectif 4, avec les cibles 4, 5, 6 et 7 des 17 ODD, aux fins d'augmentation nette du « nombre de jeunes et d'adultes disposant des compétences, [...] nécessaires [...] à l'entrepreneuriat »; Élimination des inégalités entre « les sexes dans le domaine de l'éducation et assurer l'égalité d'accès des personnes vulnérables, y compris les personnes handicapées, les autochtones et les enfants en situation vulnérable, à tous les niveaux d'enseignement et de formation professionnelle ». Mais également, « faire en sorte que tous les jeunes et une proportion considérable d'adultes, hommes et femmes, sachent lire, écrire et compter » ; faire en sorte que tous les élèves acquièrent « les connaissances et compétences nécessaires pour promouvoir le développement durable, notamment par l'éducation en faveur du développement et de modes de vie durables, des droits de l'homme, de l'égalité des sexes, de la promotion d'une culture de paix et de la non-violence, de la citoyenneté mondiale et de l'appréciation de la diversité culturelle et de la contribution à la culture au développement durable ».

2017

Élaboration de la stratégie pour l'adoption de la Journée Internationale du Vivre Ensemble en Paix (JIVEP), par les Nations Unies. Contribution à l'effort de la communauté internationale en faveur de la paix, de la tolérance, de l'inclusion, de la compréhension et de la solidarité.

Contribution à l'effort mondial pour l'atteinte des 17 Objectifs de Développement Durable (ODD).

2018

Élaboration de la stratégie pour l'émergence du courant d'art africain : « L'Émouvance des Émouvants ».

Contribution à l'édification d'une culture de la paix par les Arts et la Culture pour un Développement Durable et la promotion de l'Objectif 11, cible 4 des 17 ODD, aux fins d'effectuer « plus d'effort pour protéger et préserver le patrimoine culturel et naturel mondial » ; Et la promotion de l'Objectif 5 des 17 ODD, afin de parvenir à « l'égalité des sexes en autonomisant les femmes et les filles ».

Contribution à l'effort mondial pour l'atteinte des 17 Objectifs Développement Durable (ODD).

2019

Contribution à l'atteinte de l'Objectif 8, cible 3 des 17 ODD, aux fins de promotion « des politiques axées sur le développement qui favorisent les activités productives, la création d'emplois décents, l'entrepreneuriat, la créativité et l'innovation et stimulent la croissance des microentreprises et des petites et moyennes entreprises et facilitent leur intégration dans le secteur formel, y compris par l'accès aux services financiers ».

Lancement d'un Focus Groupe Expert (FGE), avec mobilisation d'un Réseau d'Échange d'Expérience (R2E) pour la création de la Biennale itinérante RSE-CSR : « Philanthrop'Art ».

Contribution à l'effort mondial pour l'atteinte des 17 Objectifs Développement Durable (ODD).

2020

Création de trois incubateurs supplémentaires : Tunis (Tunisie), Annaba (Algérie) et Grand Casablanca (Maroc).

Contribution à l'atteinte de l'Objectif 9, cibles 9.1 et 9.a des 17 ODD, aux fins de la « Mise en place d'une infrastructure de qualité, fiable, durable et résiliente, y compris une infrastructure régionale et transfrontière, pour favoriser le développement économique et le bien-être de l'être humain, en mettant l'accent sur un accès universel, à un coût abordable et dans des conditions d'équité » et de « faciliter la mise en place d'une infrastructure durable et résiliente dans les pays en développement en renforçant l'appui financier, technologique et technique apporté aux pays d'Afrique, aux pays les moins avancés, aux pays en développement sans littoral et aux petits États insulaires en développement ».

2020

En outre, nous avons participé à l'émergence d'une communauté d'affaires écoresponsable au Maghreb, en élaborant la stratégie de développement de ce qui, depuis le 28 février 2020, est identifié comme étant le Réseau Wallada (Femmes d'Affaires pour un Maghreb ÉcoResponsable - FAME).

Contribution au Travail décent et à la croissance économique pour un Développement Durable et la promotion de l'Objectif 8, cible 3 des 17 ODD, aux fins de promotion « des politiques axées sur le développement qui favorisent des activités productives, la création d'emplois décents, l'entrepreneuriat, la créativité et l'innovation et stimulent la croissance des microentreprises et des petites et moyennes entreprises et facilitent leur intégration dans le secteur formel, y compris par l'accès aux services financiers ». Contribution à l'effort mondial pour l'atteinte des 17 Objectifs Développement Durable (ODD).

2021

Contribution à l'atteinte de l'Objectif 17, avec les cibles 16 et 17 des 17 ODD.

B. LAB. INC'HUB SM : Proccessus de création de communautés d'affaires écoresponsables. Le principe étant d'accueillir et d'accompagner des entreprises interdépendantes et complémentaires, afin de pouvoir répondre d'une manière holistique aux besoins de la clientèle.

B.LAB. INC'HUB SM promoteur des micro-entreprises et petits producteurs locaux, a été le point de départ du développement de plusieurs innovations, tels que le réseau COLTRAC (Collecte, Transformation et Conditionnement).

2022-2023

Organisation de la biennale itinérante RSE-CSR

«Philanthrop'Art », avec l'implication de nos partenaires, originaires des quatre coins du monde, dans le processus de paix par l'acte artistique. Puissant transformateur des sociétés et garant d'une humanité prospère, l'Art dans ses déclinaisons multiples, reste toutefois fidèle au seul sens donné à la fraternité, l'humilité et l'empathie. Faisant de ces principes un tremplin pour éradiquer la pauvreté en assurant la transition juste vers le Développement Durable d'ici 2030.



(c) Dick Van Dui Jin

NOS PROGRÈS 2021.

BONNE SANTÉ ET BIEN-ÊTRE ●

3.4 D'ici à 2030, réduire d'un tiers, par la prévention et le traitement, le taux de mortalité prématurée due à des maladies non transmissibles et promouvoir la santé mentale et le bien-être.

3.6 D'ici à 2020, diminuer de moitié à l'échelle mondiale le nombre de décès et de blessures dus à des accidents de la route.

3.a Renforcer dans tous les pays l'application de la Convention-cadre de l'Organisation mondiale de la Santé pour la lutte antitabac.

« Les maladies ne sont que les conséquences de nos habitudes de vie » (Hippocrate, de -570 av J.C à -430 AV J.C)



Nous faisons la promotion de la santé et le bien-être d'abord par le changement d'habitudes avec la mise en place d'une routine journalière jusqu'aux transformations comportementales, en passant par les actions de soutien de tous types.

NOTRE PROCESSUS >>

Notre ligne directrice s'oriente vers le développement d'un leadership du «Mieux-être» se déployant dans l'ensemble de nos stratégies.



BONNE SANTÉ ET BIEN-ÊTRE ●

NOS ACTIONS>>

L'éveil au Bien-être

Nous mettons en place des pratiques favorables à l'éveil au Mieux-être et nous les partageons avec nos collaborateurs, nos clients, nos partenaires, nos alliés et toutes personnes rencontrées dans le cadre de nos projets.

Dans ce domaine, le Cabinet intègre continuellement, dans ses programmes, des formations sur les bonnes pratiques alimentaires (lavage des fruits et légumes, préparation de la soupe d'os,...), les différentes activités sportives et leurs bienfaits, ainsi que des éléments d'actualité concernant la santé physique et mentale. D'ailleurs, il incite ses collaborateurs et clients à effectuer un bilan de santé complet annuel.

Aussi, des lectures croisées sur le Mieux-être sont souvent organisées, en vue de raviver le désir du savoir. Outre l'aspect cognitif, l'expérientiel constitue le mode de fonctionnement principal du système, surtout en ce qui concerne la nourriture. Des ateliers sensoriels sont régulièrement mis en place pour l'initiation aux goûts, aux couleurs et aux formes. L'élévation de la conscience au corps par la créativité, est réalisée par la découverte de différentes saveurs (produits du terroir, produits exotiques,...) et le partage, en groupe, de nouvelles recettes à base d'ingrédients santé (fruits et légumes bio, céréales, poissons, fruits secs, épluchures, graines,...).

L'appui du Cabinet à ce propos se manifeste par une disponibilité permanente de repas et de produits santé (chocolat noir à plus de 70% en Cacao, Pain exempt de farine blanche, fruits et légumes bio, riz bio, pâtes complètes,...) offerts, aussi bien à ses membres que pour ses clients et ses partenaires. Toutefois, une sensibilisation aux quantités nécessaires est effectuée, afin de permettre l'alignement à l'Indice de Masse Corporelle (IMC) de chacun.

En cohérence avec une alimentation équilibrée et saine, plusieurs activités sportives font le quotidien du Cabinet, dont la marche, la danse, la nage, le stretching et l'aérobic. Les bénéfices étant, non seulement la santé physique, mais aussi le renforcement de la créativité, le dépassement de soi et la cohésion de groupe. Ces pratiques sont le plus souvent effectuées dans des milieux naturels (la montagne, la mer, la forêt,...) afin d'en augmenter les effets et d'intégrer les quatre éléments.

Le Mieux-être s'attache également aux pratiques nourrissant la paix intérieure individuelle et le vivre ensemble en paix ; en priorité, la méditation et l'art (peinture, céramique, dessin, ...). La mise en contexte de cette action d'éveil est conduite par une atmosphère hautement bienveillante et propice à la créativité et au partage. En effet, tous les membres du Cabinet sont formés en continu aux techniques de la communication non violente (CNV) et à la «positive attitude ».



BONNE SANTÉ ET BIEN-ÊTRE ●

NOS ACTIONS>>

Le Coaching Santé

Le coaching santé est le programme phare du Cabinet en terme d'accompagnement individuel. Il prend en charge les personnes ayant pour objectif de perdre du poids, notamment celles qui ont un surpoids de plus de 20kg par rapport à l'Indice de Masse Corporelle (IMC). En parallèle avec le suivi des activités sportives recommandées et la nourriture, le coaching s'oriente vers la gestion du changement lié à l'apparence physique et la confiance en soi.

Les Actions de Soutien

Le Cabinet, outre ses actions en interne, soutient des activités sportives destinées aux enfants issus des régions défavorisées. Deux initiatives de financement ont été menées : celle de la construction des buts pour un terrain de Football situé à Larmel, Tabarka (Tunisie) ; et celle liée à l'achat de chandails personnalisés pour l'équipe de kickboxing de Fernana (Tunisie).

Le programme FAMOUS

Focus At My Own Up Séjour (FAMOUS) s'adresse à toute personne

ayant le désir d'exprimer ses forces intérieures et cheminant vers son plein potentiel. Il s'agit d'un programme de Master Coaching holistique, centré essentiellement sur l'élévation de la conscience et le passage à l'action, en vue d'atteindre des objectifs personnels et/ou professionnels.

Le processus « FAMOUS » agit dans le sens d'un dépassement de soi pour renforcer la résilience et se saisir pleinement du pouvoir décisionnel. Ainsi s'occupe-t-il des trois composantes essentielles du coaching ontologique, à savoir : le corps, les émotions et le langage, afin d'amorcer le changement et aller vers un bien-être physique et émotionnel.

LES SÉMINAIRES

L'offre "Séminaires" du Cabinet, propose quatre jours intensifs en acquisition de connaissances stratégiques (intrication quantique, théorie des lieux et des non-lieux, l'économie du savoir, océan rouge/océan bleu,...) et en profonde introspection, en relation avec la liberté ontologique.



BONNE SANTÉ ET BIEN-ÊTRE ●

NOS ACTIONS>>

À travers l'apprentissage par l'expérience ainsi que les six activités indispensables : Construire-Compter-Danser (CCD) et Dessiner-Écrire-Lire (DEL), les personnes bénéficient de l'accompagnement d'un Master Coach. Son rôle étant d'assurer l'interconnexion entre le côté humain, ontologique et entrepreneurial dans une démarche de renforcement des leaders écoresponsables ou en transition vers le Développement Durable.

B MASTER CLASS

Les sessions B MASTER CLASS permettent un accès à l'essentiel d'un ensemble de connaissances, concernant un domaine ontologique pointu, avec rapidité et efficacité. Agencés d'une manière ludique, mixant théorie et pratique, les B MASTER CLASS sont conduits par les techniques de Master Coaching afin de permettre à chaque personne de prendre conscience de son inscrit cognitif biologique.

Entretenir sa relation avec le savoir permet une montée en confiance en soi et le développement d'outils puissants d'aide à la décision et à l'établissement de stratégies innovantes et durables. Ce programme est adapté notamment aux leaders et aux chefs d'entreprises voulant opérer dans les différents domaines du Développement Durable.

L'ELITEAMBUILDING

Construire une équipe éthique, soudée, coopérative et efficace constitue l'ultime but de ce programme. Conçu pour révéler et valoriser les talents de chaque individu, pour servir l'équipe, l'ELITEAMBUILDING donne du sens à la mission individuelle et collective. D'autant plus qu'il replace dans son rôle, chaque talent afin de construire un ensemble créatif et productif capable d'excellence et de bienveillance.

ÉGALITÉ ENTRE LES SEXES •



5.1 Mettre fin, dans le monde entier, à toutes les formes de discrimination à l'égard des femmes et des filles.

5.5 Garantir la participation entière et effective des femmes et leur accès en toute égalité aux fonctions de direction à tous les niveaux de décision, dans la vie politique, économique et publique.

5.a Entreprendre des réformes visant à donner aux femmes les mêmes droits aux ressources économiques, ainsi qu'à l'accès à la propriété et au contrôle des terres et d'autres formes de propriété, aux services financiers, à l'héritage et aux ressources naturelles, dans le respect du droit interne.

5.b Renforcer l'utilisation des technologies clefs, en particulier l'informatique et les communications, pour promouvoir l'autonomisation des femmes.

5.c Adopter des politiques bien conçues et des dispositions législatives applicables en faveur de la promotion de l'égalité des sexes et de l'autonomisation de toutes les femmes et de toutes les filles à tous les niveaux et renforcer celles qui existent.

« L'admission des femmes à l'égalité parfaite serait la marque la plus sûre de la civilisation, et elle doublerait les forces intellectuelles du genre humain »

(Stendhal, 1783 - 1842)



NOTRE PROCESSUS >>

Nous nous engageons dans la révélation des talents, l'autonomisation des femmes et le renforcement du leadership féminin, notamment dans la région du MENA. Zone dans laquelle les femmes représentent moins de 20% de l'emploi salarié dans le secteur non agricole contre 41% recensées en 2015, dans le reste du monde (Source : ONU).

ÉGALITÉ ENTRE LES SEXES •



NOS ACTIONS>>

La discrimination positive & l'incubation

Par le biais de son incubateur B. LAB. INC'HUB, fraîchement lancé, le Cabinet s'engage dans le renforcement des capacités des filles et des femmes. En appliquant la discrimination positive, par l'accueil privilégié des femmes, ses membres réservent un accompagnement personnalisé dans le processus d'autonomisation par la création de leurs entreprises. Toutefois, et au-delà du développement d'affaires, ce projet vise notamment la liberté ontologique, seule garante de la durabilité du processus.

Par le coaching individuel et le coaching de groupe, l'attention est focalisée sur l'élévation de la conscience, le développement de la créativité, la gestion des talents et le renforcement du leadership de tous les participants au processus. Ainsi, le programme de suivi, mis en place, est matière à une perpétuelle amélioration.

Le programme d'incubation du Cabinet puise toute son originalité dans son aspect holistique. D'une part, il touche à la fois les trois types de compétences : le savoir, le savoir-faire et le savoir-être. D'autre part, il s'organise au sein d'un système humain avisé et conscient que l'entourage immédiat (Lieux, interactions,...) et le temps constituent des paramètres capitaux pour assurer une quelconque transformation.

Ainsi, dans un cadre propice à la connaissance de soi et des autres, des formations sur différentes thématiques (Management, Art, Organisation, Normes, Histoire, Stratégie,...) sont organisées ainsi que des ateliers de tout genre (développement personnel, céramique, dessin, création de nouveaux produits,...) et des activités sportives.

ÉGALITÉ ENTRE LES SEXES •



NOS ACTIONS>>

La discrimination positive & l'incubation

L'apprentissage par l'expérience constitue le fer de lance du processus, se déroulant sur plusieurs lieux, mais principalement dans la plateforme d'Apprentissage par l'Expérience (PAX), construite à cet effet. D'ailleurs, le passage à l'action des entrepreneuses incubées est rapidement assuré par des mises en situation réelles, encadrées par l'équipe en charge du projet. Cette dernière, également constituée de femmes, est dotée de compétences différentes et complémentaires.

L'aide à l'autonomisation financière

Dans le cadre de ses engagements dans la contribution à l'égalité homme-femme, le Cabinet organise régulièrement, à l'attention de ses membres et de ses clients, des activités dans les régions défavorisées afin d'utiliser les services et produits des femmes rurales.

L'objectif étant de développer une écoute active destinée aux femmes de ces zones et de répondre aux besoins d'autonomisation financière et de renforcement des capacités.

Le grand avantage de ces zones, situées en majorité dans les milieux ruraux, réside dans un tissu social assez serré de sorte à pouvoir créer un impact presque immédiat et le faire propager rapidement. Ainsi, quelques femmes ayant exprimées le désir de créer leurs projets sont accompagnées Pro bono par le Cabinet. Le renforcement de chaque femme, issue de ce milieu, crée une onde de changement qui touche plusieurs autres.

Par conséquent, à la suite de ces initiatives, un réseau de femmes a vu le jour.

ÉGALITÉ ENTRE LES SEXES •

5 ÉGALITÉ ENTRE
LES SEXES



NOS ACTIONS>>

La sensibilisation des filles

Le Cabinet prête toute son attention aux filles, notamment celles rencontrées lors de ses activités. Les membres incitent souvent les Clients, les partenaires et toutes femmes rencontrées à faire partager des sessions de formations et de coaching aux filles pour développer dès l'enfance l'estime de soi, la confiance en soi et l'affirmation de soi.



TRAVAIL DÉCENT ET CROISSANCE ÉCONOMIQUE



8.3 Promouvoir des politiques axées sur le développement qui favorisent des activités productives, la création d'emplois décents, l'entrepreneuriat, la créativité et l'innovation et stimulent la croissance des microentreprises et des petites et moyennes entreprises et facilitent leur intégration dans le secteur formel, y compris par l'accès aux services financiers.

8.4 Améliorer progressivement, jusqu'en 2030, l'efficacité de l'utilisation des ressources mondiales du point de vue de la consommation comme de la production et s'attacher à ce que la croissance économique n'entraîne plus la dégradation de l'environnement, comme prévu dans le cadre décennal de programmation relatif à la consommation et à la production durable, les pays développés montrant l'exemple en la matière.

8.9 D'ici à 2030, élaborer et mettre en œuvre des politiques visant à développer un tourisme durable qui crée des emplois et mette en valeur la culture et les produits locaux.



« La vie fleurit par le travail »

(Rimbaud, 1854 - 1891)

NOTRE PROCESSUS >>

Dans ce contexte, notre processus repose sur le lancement de projets simples et responsables, destinés exclusivement à créer des opportunités de travail dans la région où le Cabinet est implanté.

TRAVAIL DÉCENT ET CROISSANCE ÉCONOMIQUE



NOS ACTIONS>>

« Pente des invités »

La Plateforme d'Apprentissage par l'Expérience (PAX) de Tabarka (Tunisie), de par sa conception en terrain de jeu, renferme des chantiers en cours de réalisation. Outre le rôle qu'occupent ces travaux dans l'Apprentissage, ils visent également à créer de l'emploi.

Le projet de la construction de la pente destinée à accueillir nos invités à mobilité réduite ou les mères avec poussettes, a été amorcé à cet effet. Il a été question de transformer une partie de la façade du PAX, aménagée auparavant en jardin, en un parcours multifonctionnel. Outre sa fonction première d'assurer l'accès des personnes handicapées au PAX, cette pente sera à la fois jardin-potager et offrira des espaces de création et de jeux, dont le mini-golf.

À ce jour, ce projet a permis le soutien financier de dix huit travailleurs saisonniers de la région et ce, dans les différents travaux.

Soutien aux produits du terroir

Dans sa stratégie de développement, le Cabinet investit dans la valorisation des produits du terroir (Sucre de dattes, huile d'olive, sel de Chott el Djérid, huile de pépins de figues de barbarie,...). La sélection est ainsi effectuée lors de séjours dédiés spécialement à la découverte et à la recherche de partenaires selon des critères bien établis, liés aux principes des 17 ODD.

INDUSTRIE, INNOVATION ET INFRASTRUCTURE ●



9.1 Mettre en place une infrastructure de qualité, fiable, durable et résiliente, y compris une infrastructure régionale et transfrontière, pour favoriser le développement économique et le bien-être de l'être humain, en mettant l'accent sur un accès universel, à un coût abordable et dans des conditions d'équité.

9.2 Promouvoir une industrialisation durable qui profite à tous et, d'ici à 2030, augmenter nettement la contribution de l'industrie à l'emploi et au produit intérieur brut, en fonction du contexte national, et la multiplier par deux dans les pays les moins avancés.

9.a Faciliter la mise en place d'une infrastructure durable et résiliente dans les pays en développement en renforçant l'appui financier, technologique et technique apporté aux pays d'Afrique, aux pays les moins avancés, aux pays en développement sans littoral et aux petits États insulaires en développement.

« L'innovation systématique requiert la volonté de considérer le changement comme une opportunité. »

(Peter Drucker, 1909 - 2005)



NOTRE PROCESSUS >>

Dans le cadre de nos activités d'accompagnement aux entrepreneurs, nous avons mis en place des infrastructures spécifiquement adaptées à leurs besoins dont les plus pertinents pour le développement des affaires responsables sont : le changement et la résilience.

A cet effet, plusieurs lieux ont été sélectionnés et aménagés avec grand soin, pour servir l'objectif.

INDUSTRIE, INNOVATION ET INFRASTRUCTURE ●



NOS ACTIONS>>

La Plateforme d'Apprentissage par l'Expérience (PAX).

Le PAX est une plateforme multifonctionnelle, déployée essentiellement pour l'expérimentation.

Disposé en terrain de jeu, grandeur nature, le bâtiment du PAX se situe dans une montagne surplombant la plage de Tabarka (Ville transfrontalière entre la Tunisie et l'Algérie). Sa structure et son emplacement ouvrent le champ à toutes sortes d'activités liées au Bien-être.

Renfermant des chantiers à ciel ouvert et des parties inachevées, le PAX offre l'opportunité aux incubés pour la formation à toutes sortes d'ateliers ayant des degrés de difficultés variables. Se défaire de ses croyances limitantes, dépasser ses limites et atteindre son plein potentiel sont le cœur battant de cette plateforme, prévue également pour le développement de la créativité jusqu'à l'apogée vers un leadership artistique.



INDUSTRIE, INNOVATION ET INFRASTRUCTURE ●



NOS ACTIONS>>

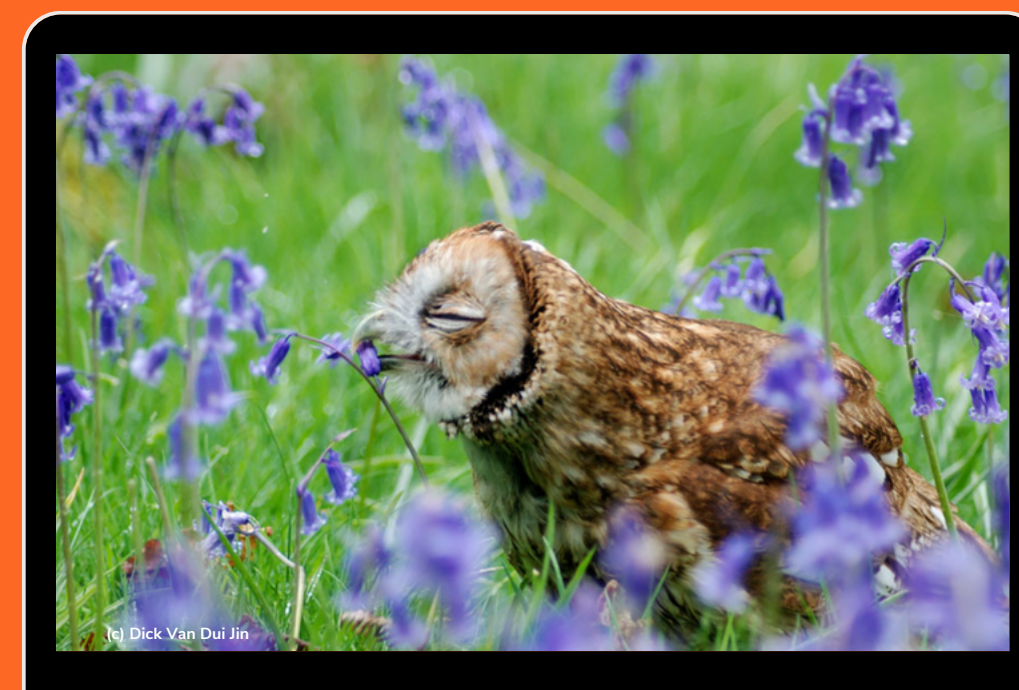
L'incubateur 2240

La mise en place de l'incubateur expérimental B. LAB INC'HUB, accompagné du PAX a permis de fournir des éclaircissements quant à la création de la communauté d'affaires ; à savoir les difficultés rencontrées dues principalement au facteur humain, la puissance créative et résiliente d'un tel système et les points d'optimisation et d'amélioration.

Les paramètres de cette étude ont par la suite servi à la modélisation du concept d'un incubateur dont le fonctionnement s'approche le plus de l'humain, aux fins d'une duplication à grande échelle.

Ceci a donné naissance au premier incubateur, bâti sur le modèle, et lancé à Montréal sous l'appellation du 2240. L'expérience préalable, en sérendipité, est à l'origine d'une implémentation rapide et efficace de cette structure.

Résilience, intelligence et créativité sont les mots d'ordre de ce système, conçu spécialement pour un changement-éclair dans les pratiques entrepreneuriales, capables d'impacter et de transformer la société et d'assurer la durabilité menant au vivre ensemble en paix.



INÉGALITÉS RÉDUITES



10.1 D'ici à 2030, faire en sorte, au moyen d'améliorations progressives, que les revenus des 40 % les plus pauvres de la population augmentent plus rapidement que le revenu moyen national, et ce de manière durable.

10.2 D'ici à 2030, autonomiser toutes les personnes et favoriser leur intégration sociale, économique et politique, indépendamment de leur âge, de leur sexe, de leurs handicaps, de leur race, de leur appartenance ethnique, de leurs origines, de leur religion ou de leur statut économique ou autre

10.3 Assurer l'égalité des chances et réduire l'inégalité des résultats, notamment en éliminant les lois, politiques et pratiques discriminatoires et en promouvant l'adoption de lois, politiques et mesures adéquates en la matière.

10.7 Faciliter la migration et la mobilité de façon ordonnée, sans danger, régulière et responsable, notamment par la mise en œuvre de politiques de migration planifiées et bien gérées

« Tant que la pauvreté, l'injustice et les inégalités flagrantes persistent dans notre monde, aucun de nous ne peut vraiment se reposer. »

(Nelson Mandela, 1918 - 2013)



NOTRE PROCESSUS >>

Partant du principe universel, que tout les humains naissent libres et égaux en dignité et en droits, nous croyons en l'unicité de l'être et en le pouvoir de chaque personne à apporter son savoir et son énergie pour faire évoluer la société. A cet effet, le Cabinet construit des milieux flexibles et adaptés à la cohabitation intégrant les contraintes liées à chacun.

INÉGALITÉS RÉDUITES ●



NOS ACTIONS>>

Création d'un milieu inclusif

Au sein de la communauté d'affaires, le Cabinet tisse les liens d'un milieu inclusif, ouvert pour accueillir tout être humain formulant le désir d'agir pour son Mieux-être et celui d'autrui.

A cet effet, il intègre en priorité, des personnes des milieux défavorisés, particulièrement des femmes et des jeunes. Ils sont introduits dans le système comme un élément créateur de richesses et comme un élément apprenant, en leur offrant des formations sur différentes thématiques et en plusieurs langues.

La montée en compétences permet une meilleure confiance en soi, capable de créer des conditions favorables au changement. Les inégalités s'en trouvent amoindries et la pauvreté réduite.

De même que les enfants en situation d'handicap, accueillis par les structures du Cabinet dans un programme de renforcement. En effet, à travers la création artistique et d'autres activités de tout genre, le programme vise à reconnecter ces enfants avec leurs côtés créateurs pour leur redonner goût à la vie et réhabiliter leurs estimes de soi. Leur permettre de se réapproprier cette égalité, bafouée souvent à la naissance est un enjeu de taille.

VILLES ET COMMUNAUTÉS DURABLES •



« L'appartenance à la famille humaine confère à toute personne une sorte de citoyenneté mondiale, lui donnant des droits et des devoirs, les hommes étant unis par une communauté d'origine et de destinée suprême »

(Jean-Paul II, 1920 - 2005)

ODD11 : Villes et communautés durables

11.4 Renforcer les efforts de protection et de préservation du patrimoine culturel et naturel mondial.

11.6 D'ici à 2030, réduire l'impact environnemental négatif des villes par habitant, en accordant une attention particulière à la qualité de l'air et à la gestion, notamment municipale, des déchets.

11.7 D'ici à 2030, assurer l'accès de tous, en particulier des femmes et des enfants, des personnes âgées et des personnes handicapées, à des espaces verts et des espaces publics sûrs.



NOTRE PROCESSUS >>

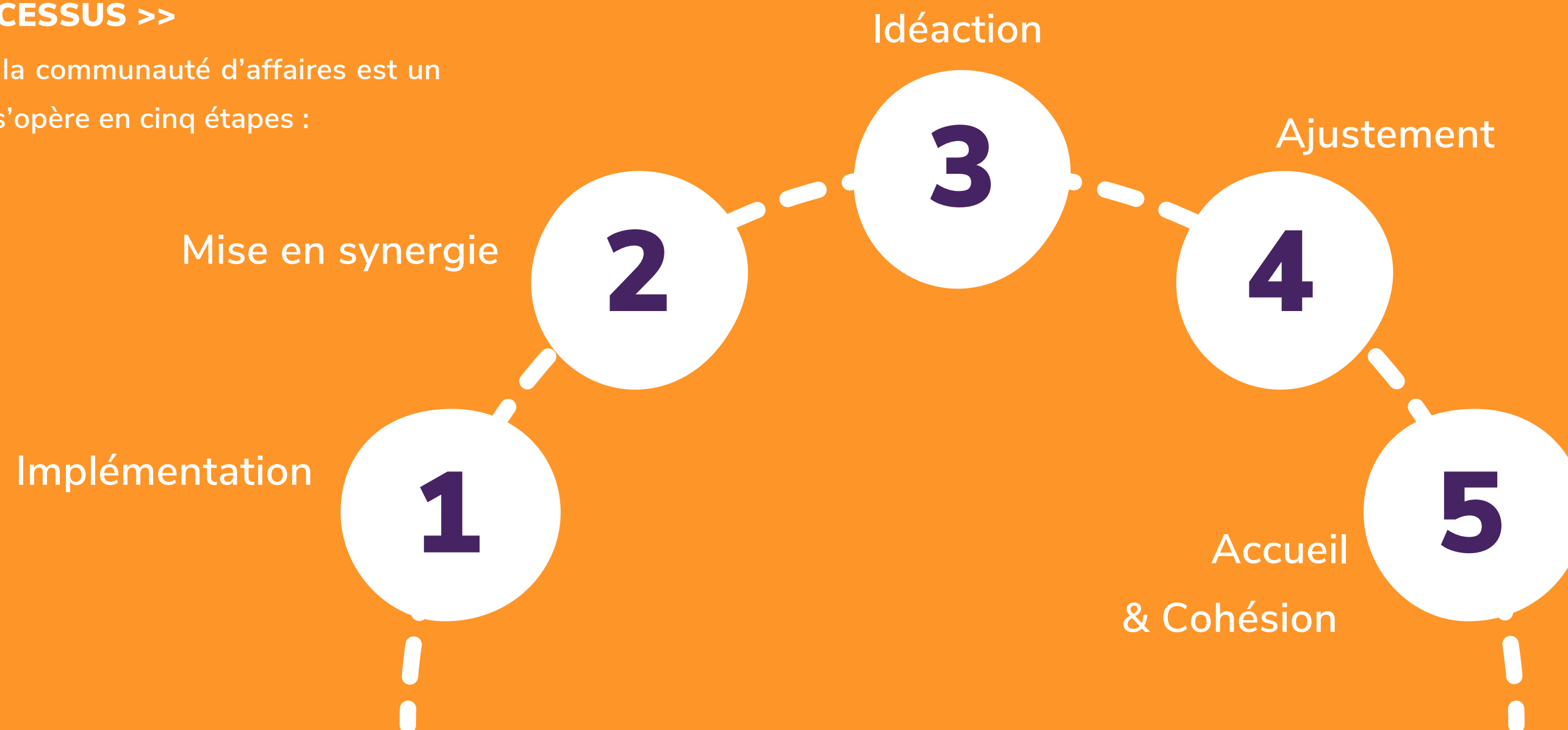
Notre contribution à faire société durable suit le processus de création de communautés d'affaires responsables, ayant des activités complémentaires. Cette configuration est mise en place afin de répondre à tous les besoins du Client, et au-delà de ses attentes, dans une forte synergie.

VILLES ET COMMUNAUTÉS DURABLES •



NOTRE PROCESSUS >>

La création de la communauté d'affaires est un processus qui s'opère en cinq étapes :



VILLES ET COMMUNAUTÉS DURABLES •



NOS ACTIONS>>

La communauté d'affaires

Suite à la création de la communauté d'Affaires-mycélium, il y a de cela un an, l'expérimentation du concept a débuté par l'amorçage des phases 2 et 3.

- Phase 2 - La mise en synergie : Durant un an, le Community Manager a stimulé le fonctionnement de la communauté, constituée par les membres et les entrepreneurs en incubation. Des processus pointus de gestion ont été mis en place afin de pouvoir gérer d'une manière efficiente le temps, les lieux et les ressources octroyées. Les rituels du B. DÉJ' et du B. AFTERWORK ont été expérimentés avec succès, ainsi que le B. DEGUST SHOW EVENT.

Talonné par l'équipe noyau, dont la mission est d'assurer la création de contenu et le suivi des différents projets, le Community Manager est également accompagné par une panoplie de talents spécialisés dans divers domaines : la santé, le patrimoine, le coaching, l'art, la science,... Cette deuxième étape est celle de la fréquence, établie à travers la fréquentation permanente des membres. Par les voyages en groupe et les séminaires de cohésion jalonnant la vie de la communauté, les membres se côtoyant de très près s'intriquent et génèrent une forte synergie. Autrement dit, il y a la création d'un milieu favorable aux affaires responsables, nourrit par un système de trophallaxie puissant.

VILLES ET COMMUNAUTÉS DURABLES ●



NOS ACTIONS>>

La gestion de la communauté d'affaires

La gestion de la communauté d'affaires suit une dynamique [1] économique [2] organique. En d'autres mots, elle reproduit le comportement d'un système naturel et se saisit de ses processus optimisés pour créer de la richesse [3] et installer une notion de la valeur [4], liée essentiellement à la libération des talents.

Une cosmogonie que le Cabinet cultive en accord avec un modèle d'affaires en océan bleu, accouchant d'un système dont la base de la motivation est l'accomplissement de soi et celles des autres, dans la paix. D'ailleurs, aucun salaire n'est donné. À l'image d'un écosystème naturel, un encouragement, juste nécessaire est octroyé selon les comportements et les contributions.

Ces encouragements sont agencés comme suit :

- **BBB : « B Boost Budget »** : Ce budget est attribué aux incubés, ayant accompli un an d'incubation au sein du système et ayant créé une entreprise externe. Il s'agit d'un soutien continu, frugal et agile, dédié aux stratégies de croissance, notamment celles liées à la recherche de ressources et de talents, dans la limite de deux ressources, caractéristiques des micro-entreprises. Le BBB suppose l'implication des anciens incubés dans les projets du Cabinet et en rapport avec leurs domaines d'excellence.

[1] Dynamique : emprunté du Grec *dunamikos*, « fort et puissant ».

[2] Économique provient du mot économie : du Grec *oikou nomos* qui signifie, la loi de la maison.

[3] Richesse : provient du mot riche : d'origine germanique, il signifie « puissant ».

[4] Valeur : vient du latin *valor*, « être fort ».

VILLES ET COMMUNAUTÉS DURABLES •



NOS ACTIONS>>

- **ERT** : « Encouragement à la Rétention des Talents » : L'ERT est une compensation prévue pour les entreprises responsables constituant l'écosystème de la communauté d'affaires. Il traduit une disponibilité énergétique puissante destinée à renforcer le métavers développé par le Cabinet.
- **EDF** : « *Extra Documented Fit* » : Il s'agit d'un soutien aux talents voulant libérer leurs énergies créatrices. L'exercice consisterait à assurer pendant un minimum de quinze jours une présence documentée au PAX. C'est-à-dire de mettre leurs compétences au service de la communauté d'affaires et d'en tirer profit en développant leurs talents. Le soutien de ce type de séjour est évalué à l'issu de la livraison d'une documentation complète du processus créatif et de ses résultats (rapports, dessins, sculptures, textes,...).
- **EAT** : « Extra Activ Talent » : C'est un appui destiné aux invités de la communauté d'affaires, en guise de gratitude, suite à une activité de création documentée (schéma, dessin, peinture, rapport, analyse,...) entamé in-situ et ce, pour un séjour de trois jours au minimum.
- **B Boni** : C'est un encouragement ponctuel qui permet de gratifier certains comportements en respect avec les principes du Développement Durable (responsabilité, intégrité, éthique, respect des autres et de l'environnement,...).

VILLES ET COMMUNAUTÉS DURABLES •



NOS ACTIONS>>

Gahwa Time

« Gahwa » veut dire café en arabe et « Gahwa Time » fait référence au traditionnel accueil arabe. Ainsi, avant tout, Gahwa Time est une initiative de promotion du patrimoine culturel mondial lié au café arabe. Appuyer cette initiative est gage de soutien des petits producteurs de café cultivant les grains de café selon des traditions ancestrales dans les régions montagneuses.

De plus, autour de la Gahwa et de sa revalorisation, un espace d'échange dédié exclusivement aux femmes est créé. Les conversations, animées par une femme leader-entrepreneur, portent principalement sur le développement d'entreprise et le renforcement des talents féminins et du leadership, particulièrement dans la région MENA.



VILLES ET COMMUNAUTÉS DURABLES •



NOS ACTIONS>>

Le TIPI LAB

Destiné aux enfants et aux mamans, le TIPI LAB est doté d'une structure résiliente inspirée de celle du Tipi Amérindien, avec une base hexagonale, comme celle de la ruche. En annexe, il dispose d'un atelier proposant un planning centré sur diverses expressions artistiques : céramique, peinture, sculpture,...

D'autres dynamiques de créations artistiques et scientifiques sont également prévues comme moyens de libération des forces de création et d'autonomisation, à la fois des enfants et des mamans.

Le programme KID'S M.E.

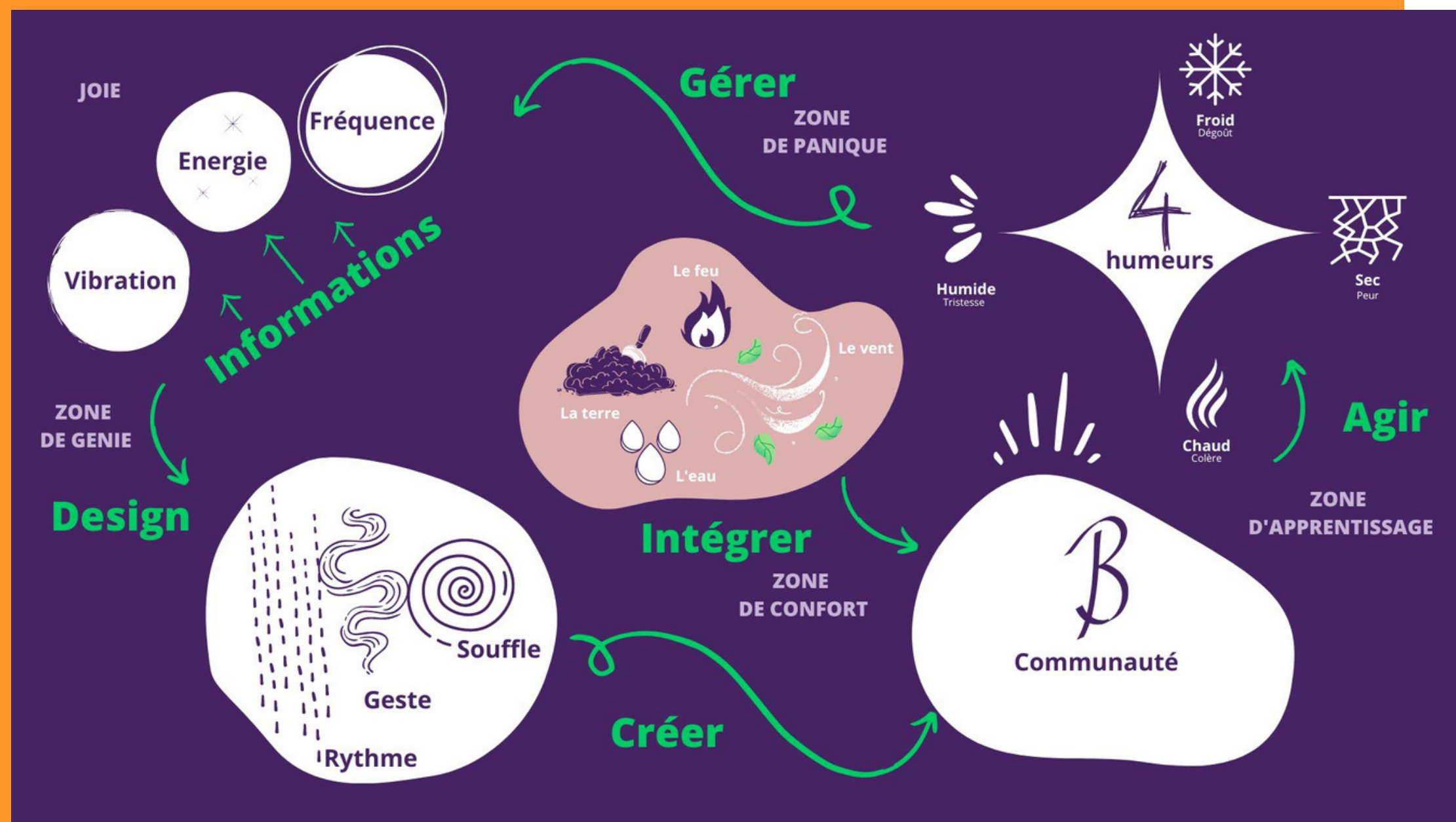
KID'S M.E. (KID'S Micro-Entreprise) est un programme s'articulant autour des processus d'affirmation de l'enfant. Il s'effectue dans un contexte favorable à la découverte de ses capacités et aux développements de ses talents, dans le respect du rythme biologique de l'enfant.

Immergé dans une atmosphère de création permanente, s'appuyant sur les techniques de Master Coaching certifié et sur un cycle d'intermédiation et d'inter-échanges évolutifs, l'enfant est accompagné dans ses phases créatives et dans l'acceptation de soi et de son potentiel.

VILLES ET COMMUNAUTÉS DURABLES ●

NOS ACTIONS>>

Le Programme « DESIGN »



VILLES ET COMMUNAUTÉS DURABLES •



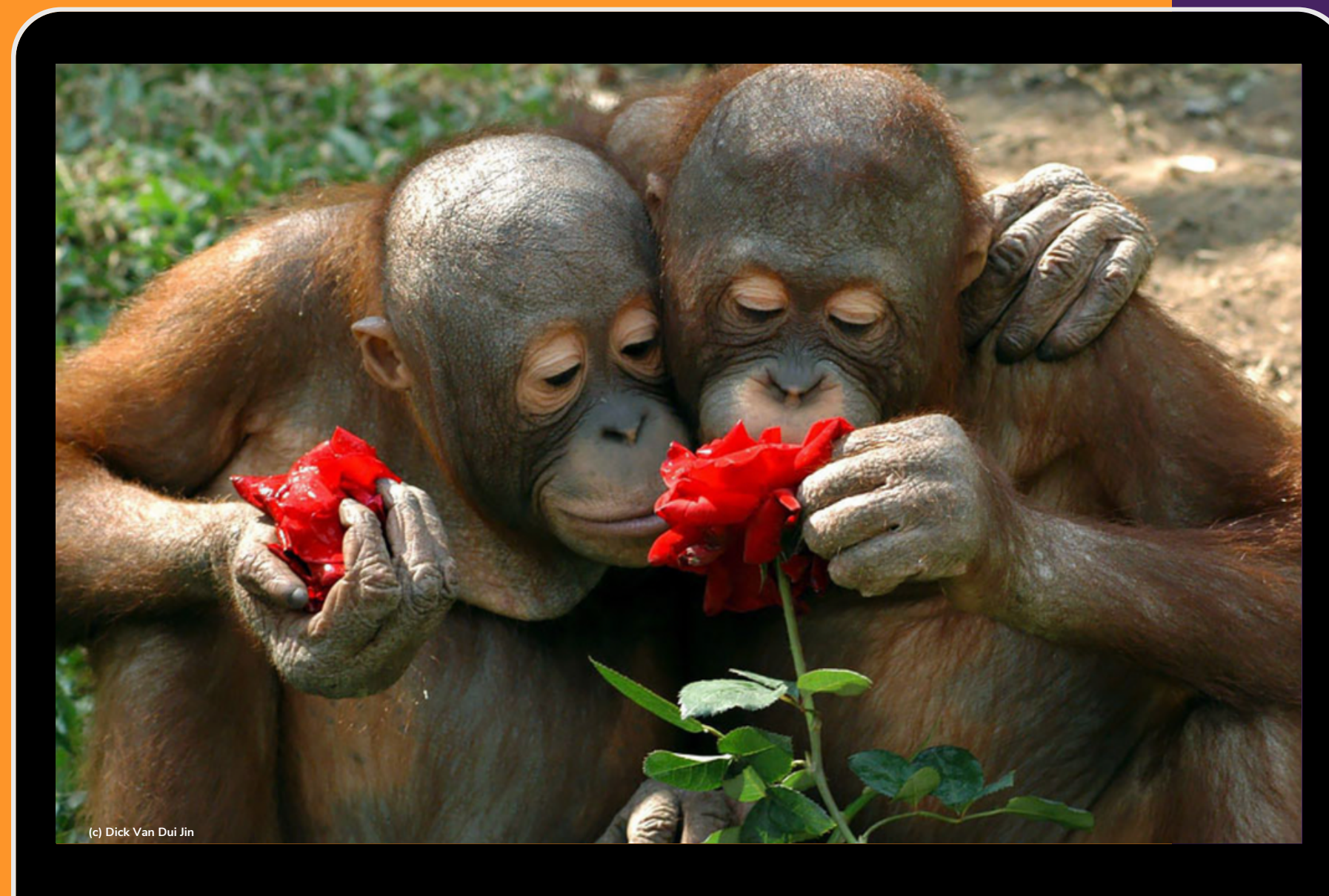
NOS ACTIONS>>

Les membres de la communauté d'affaires, en intégrant les quatre éléments de la nature (l'eau, le feu, la terre et le vent) se renforcent et apprennent à agir sur leurs humeurs et celles de leurs entourages (sec, humide, chaud et froid) pour les gérer et fonctionner en énergie, en fréquence, et en vibration.

D'ailleurs, le design implique la synergie des équipes avec une organisation et une coordination irréprochable. D'une façon générale, les équipes sont réparties en trois groupes selon leurs missions :

- L'équipe orange-énergie : pour la logistique ;
- L'équipe vert-fréquence : pour le support ;
- L'équipe violet-vibration : pour les opérations.

Le talent du designer se révèle dans son habilité à utiliser son souffle, sa gestuelle et son rythme pour apporter des solutions avec beauté.



CONSOMMATION ET PRODUCTION RESPONSABLES ●



« Un jour il faudra bien répondre à notre véritable vocation qui n'est pas de produire et de consommer sans fin, mais d'aimer, d'admirer et de prendre soin de la vie sous toutes ses formes » (Pierre Rabhi, 1938 - 2021)

12.5 D'ici à 2030, réduire considérablement la production de déchets par la prévention, la réduction, le recyclage et la réutilisation.

12.6 Encourager les entreprises, en particulier les grandes et les transnationales, à adopter des pratiques viables et à intégrer dans les rapports qu'elles établissent des informations sur la viabilité.

12.8 D'ici à 2030, faire en sorte que toutes les personnes, partout dans le monde, aient les informations et connaissances nécessaires au développement durable et à un style de vie en harmonie avec la nature.

12.b Mettre au point et utiliser des outils de contrôle des impacts sur le développement durable, pour un tourisme durable qui crée des emplois et met en valeur la culture et les produits locaux.



NOTRE PROCESSUS >>

Le Cabinet se voit comme un système de vie qui, à l'image de la nature, aurait tendance à réduire au maximum ses consommations, ses rejets et les énergies allouées à son développement. L'optimisation de ses paramètres de fonctionnement dont les ressources (humaines, naturelles, industrielles, technologiques,...) s'oriente vers l'efficience.

CONSOMMATION ET PRODUCTION RESPONSABLES ●



NOS ACTIONS>>

Consommation responsable

La consommation responsable se décline dans toutes les pratiques du Cabinet :

- La réduction de la consommation énergétique liée au confort thermique. Ce qui implique la minimisation de l'utilisation du chauffage pendant l'hiver et de la climatisation pendant l'été. En substitution, la ventilation naturelle est privilégiée.
 - Une formation dédiée à l'alimentation responsable, notamment les produits locaux santé (sorgho, sucre de dattes, huile d'olive,...) est réservée pour chaque Client. Ceci afin de le sensibiliser vis-à-vis de sa santé et spécifiquement de sa créativité en affaires.
 - Lors des séminaires de coaching et des programmes d'incubation, tous les repas sont préparés à partir d'ingrédients locaux, sélectionnés selon les critères du Développement Durable.
- La consommation de viande est minimisée, celle des produits de la mer pêchés avec des pratiques traditionnelles et durables est privilégiée. Une grande partie de l'alimentation est puisée dans les fruits, les légumes et les fruits secs locaux, issus de l'agriculture responsable.
- Le tri des déchets est effectué dans toutes les structures du Cabinet et initié aux incubés. Une poubelle organique, une dédiée aux plastiques et une troisième aux papiers sont mises à disposition.
 - Les déchets organiques sont transformés en engrais par compostage, dans les espaces verts et les jardins.
 - Les gâteaux servis pour l'accueil sont confectionnés avec 0% sucre blanc et 0% farine blanche. Ils contiennent principalement de la farine complète, du sucre de dattes et des fruits ou légumes cuits.
 - Le sucre blanc est remplacé par le sucre de dattes, produit local santé.

CONSOMMATION ET PRODUCTION RESPONSABLES



NOS ACTIONS>>

Production responsable

Lors de la mise en place des nouvelles stratégies de développement, le Cabinet s'assure que les processus de création respectent les principes de la production responsable. D'abord, par rapport à la qualité de ses services délivrés avec une grande bienveillance et minutie, et ce dans tous les départements. Des critères élevés de satisfaction de Client sont utilisés pour l'évaluation et l'amélioration continue. D'ailleurs, à ce propos, nous nous dotons de personnel hautement qualifié et engagé dans le Développement Durable.

Quant aux produits, promus par le Cabinet, ils sont sélectionnés selon les modes de production et leurs impacts sur l'environnement. Des études menées sur terrain permettent de situer la pertinence du produit, au regard de la production responsable.



(c) Dick Van Dui Jin

CONSOMMATION ET PRODUCTION RESPONSABLES ●



NOS ACTIONS>>

Construction de la serre écologique

Dans le cadre du développement, aussi bien de ses services que de ses produits, le Cabinet a amorcé la construction d'une serre écologique, annexée à sa Plateforme d'Apprentissage par l'Expérience (PAX). Situé sur la colline de Larmel à Tarbarka, en Tunisie, cet espace constituera un laboratoire multidisciplinaire. D'abord, un lieu de formation sur l'agriculture écologique (biologique, naturelle, durable,...) destiné aux enfants, aux amateurs et aux professionnels. Il fera également l'objet d'expériences et d'innovations, en ce qui concerne les plantes et l'étude de nouveaux écosystèmes naturels. L'objectif étant d'assurer l'autosuffisance en fruits et légumes du PAX ; et de contribuer au développement de nouveaux produits santé.

La serre aura aussi un rôle hautement thérapeutique. Des programmes combinant Coaching et hortithérapie seront proposés aux fins d'apporter un Mieux-être, notamment aux personnes faisant l'objet d'une quelconque incapacité (physique, mentale et psychique, mal-être, renforcement,...). La connexion avec la terre et les plantes, outre le côté méditatif, installe un langage de paix avec soi et avec les autres.



(c) Dick Van Dui Jin

LUTTE CONTRE LES CHANGEMENTS CLIMATIQUES



« On parle parfois du changement climatique comme s'il ne concernait que la planète et non ceux qui l'habitent. »

(Ban Ki Moon, date de naissance : 1944)

13.3 Améliorer l'éducation, la sensibilisation et les capacités individuelles et institutionnelles en ce qui concerne l'adaptation aux changements climatiques, l'atténuation de leurs effets et la réduction de leur impact et les systèmes d'alerte rapide.

13.b Promouvoir des mécanismes de renforcement des capacités afin que les pays les moins avancés et les petits États insulaires en développement se dotent de moyens efficaces de planification et de gestion pour faire face aux changements climatiques, l'accent étant mis notamment sur les femmes, les jeunes, la population locale et les groupes marginalisés.



NOTRE PROCESSUS >>

Conscients de la gravité des impacts engendrés par le changement climatique, nous agissons dans la mesure du possible sur la réduction des émissions de Dioxyde de Carbone liées à nos différentes activités.

LUTTE CONTRE LES CHANGEMENTS CLIMATIQUES •

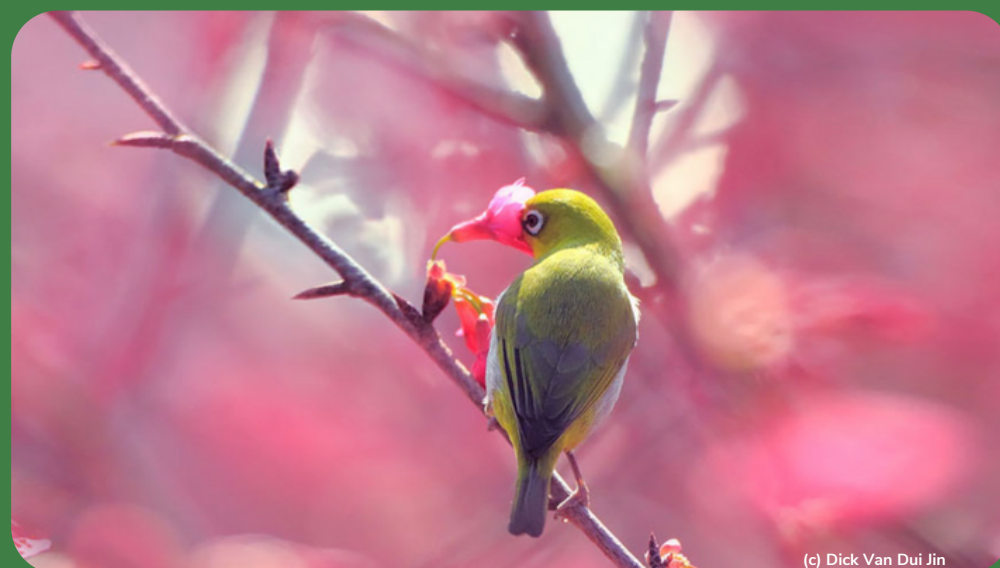
13 MESURES RELATIVES
À LA LUTTE CONTRE
LES CHANGEMENTS
CLIMATIQUES



NOS ACTIONS>>

Limiter les moyens de transport

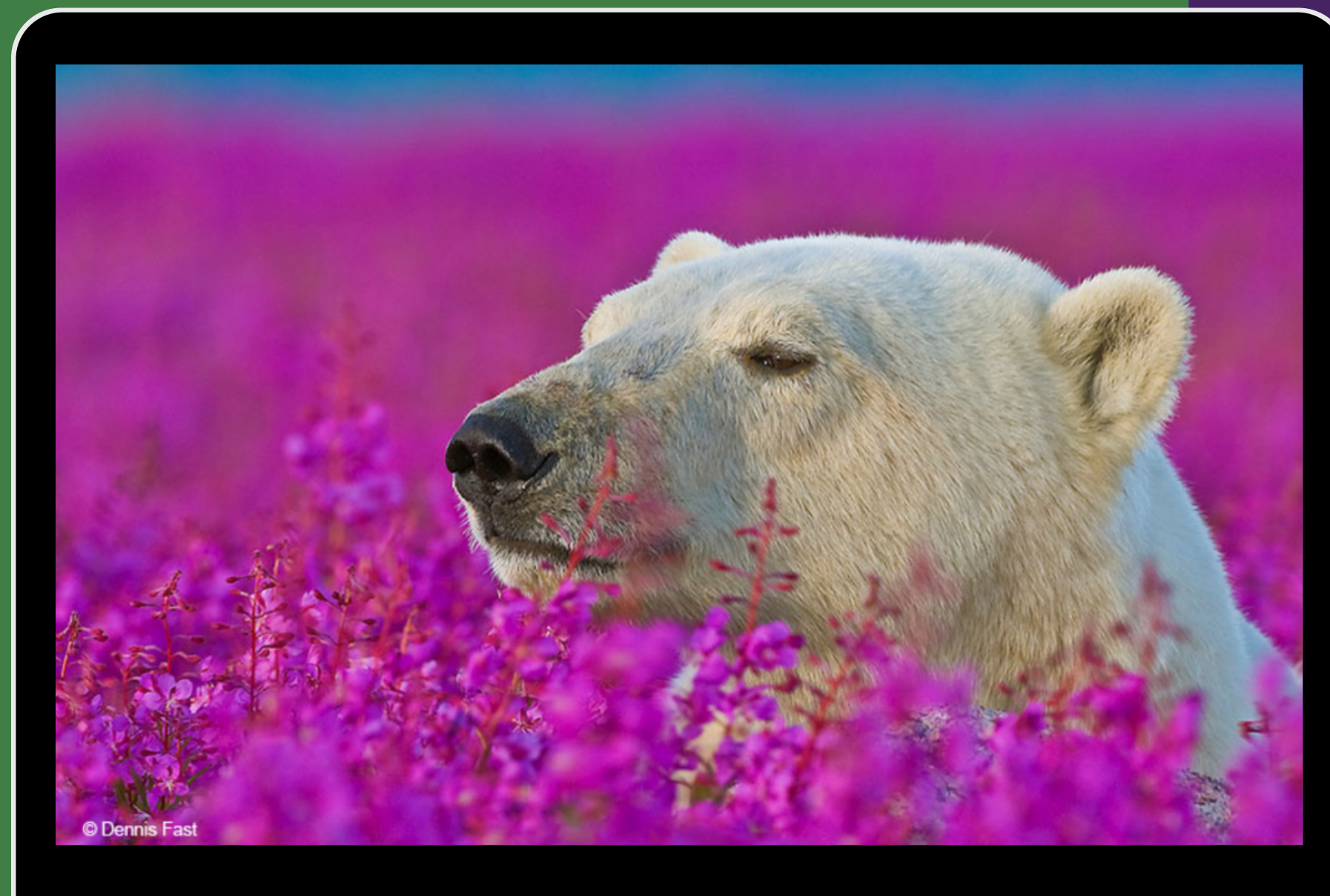
Les membres du Cabinet prennent en compte, dans leurs déplacements, les émanations de CO2 émises par les moyens de transport. Afin de limiter ces rejets, le nombre de voitures est optimisé selon les personnes et souvent les moyens de transport en commun locaux sont utilisés (louage, bus,...), notamment entre les villes.



(c) Dick Van Dui Jin



(c) Dick Van Dui Jin



© Dennis Fast

**« Vous n’êtes pas une goutte dans l’océan, vous êtes l’océan
tout entier dans une goutte »**
(Rûmi, 1207 - 1273)

14.1 D’ici à 2025, prévenir et réduire nettement la pollution marine de tous types, en particulier celle résultant des activités terrestres, y compris les déchets en mer et la pollution par les nutriments.

14.5 D’ici à 2020, préserver au moins 10 % des zones marines et côtières, conformément au droit national et international et compte tenu des meilleures informations scientifiques disponibles.



NOTRE PROCESSUS >>

Concernant la vie aquatique, le Cabinet se focalise avant tout sur la rectification du «regard» vis-à-vis des mers et des océans. Souvent considérés comme des moyens de distractions ou comme des ressources destinées à la consommation, nos programmes réhabilitent la perception des zones marines vers une source de vie à respecter et à préserver.

NOS ACTIONS>>

Nettoyage des plages et sensibilisation

Dans nos programmes d'incubation, nous intégrons les plages à proximité du PAX comme un élément à préserver. Des actions de sensibilisation sont prévues, notamment la construction d'une relation à la mer comme une force permettant la libération ontologique. Ainsi, ces zones sont visitées uniquement lors de quelques séances de coaching, pour le renforcement des capacités et la cohésion de groupe. Cet esprit nourrit la conscience aux éléments comme des forces à intégrer pour booster son potentiel et dépasser ses limites.

Les marches improvisées au bord des plages sont toujours accompagnées d'une opération de nettoyage. D'ailleurs, la multiplication de ces campagnes a incité l'entourage à en faire autant.



VIE TERRESTRE •

15 VIE
TERRESTRE



« L'amour pour toutes les créatures vivantes est le plus noble attribut de l'homme »

(Darwin, 1809 - 1882)

15.1 D'ici à 2020, garantir la préservation, la restauration et l'exploitation durable des écosystèmes terrestres et des écosystèmes d'eau douce et des services connexes, en particulier les forêts, les zones humides, les montagnes et les zones arides, conformément aux obligations découlant des accords internationaux.

15.4 D'ici à 2030, assurer la préservation des écosystèmes montagneux, notamment de leur biodiversité, afin de mieux tirer parti de leurs bienfaits essentiels pour le développement durable.



NOTRE PROCESSUS >>

Conscients de l'impact de nos activités sur l'écosystème terrestre, nous avons mis en place plusieurs pratiques afin de réduire les effets y afférents et de préserver les systèmes naturels.

NOS ACTIONS >>

Formation en plein nature

Au sein du Cabinet, plusieurs formations et sessions de coaching sont organisées dans des milieux naturels (Forêt, montagne).

Le déroulement des activités inclut la responsabilité vis-à-vis du milieu comme partie intégrante du programme d'incubation. D'abord, la sensibilisation puis le nettoyage collectif des lieux, ensuite la connexion aux éléments de la nature, comme un puissant moyen de développement de la créativité et de l'élévation de la conscience individuelle et collective.

VIE TERRESTRE ●



NOS ACTIONS>>

Respect du vivant

Affirmer la diversité et respecter le vivant inspire le quotidien des membres du Cabinet. D'ailleurs c'est l'une des raisons du choix de l'emplacement de la Plateforme d'Apprentissage par l'expérience (PAX), dans une montagne et à proximité de la forêt. De ce fait, les différents intervenants du PAX (Clients, partenaires, membres, invités...) sont amenés à vivre des expériences dans la nature et à cohabiter avec le vivant de la faune locale (insectes, sangliers, reptiles,...) dans le respect et l'humilité d'être un des éléments de l'environnement.

Vis-à-vis de l'entrepreneuriat, les futurs chefs d'entreprises, entament l'apprentissage, en immersion, de l'intégration de la nature comme un fort allié et non une ressource.

Lutte contre la désertification

Pour lutter contre la désertification, le Cabinet contribue avec la plantation de plantes et d'arbres fruitiers et par le soutien aux agriculteurs engagés dans une démarche de Développement Durable.

D'une façon concrète, nous offrons un partenariat d'affaires impliquant l'échange de nos services de mise en place des normes en vigueur contre des produits issus de l'agriculture biologique et naturelle.

EcoMarche

La marche quotidienne fait partie des habitudes des membres du Cabinet et s'accompagne automatiquement d'une action de ramassage des déchets qui peut constituer parfois l'objectif même de l'activité.

PAIX, JUSTICE ET INSTITUTIONS EFFICACES



« Le jour où le pouvoir de l'amour dépassera l'amour du pouvoir, le monde sera en paix »
(Ghandi, 1869 - 1948)

16.1 Réduire nettement, partout dans le monde, toutes les formes de violence et les taux de mortalité qui y sont associés.

16.3 Promouvoir l'état de droit aux niveaux national et international et donner à tous accès à la justice dans des conditions d'égalité

16.5 Réduire nettement la corruption et la pratique des pots-de-vin sous toutes leurs formes.

16.6 Mettre en place des institutions efficaces, responsables et transparentes à tous les niveaux.



NOTRE PROCESSUS >>

Nous visons à développer une force d'action dirigée vers le vivre ensemble en paix, à travers un processus bien défini. À commencer par la création d'un cadre propice, à la fois au développement personnel et au développement des affaires responsables.

PAIX, JUSTICE ET INSTITUTIONS EFFICACES

NOS ACTIONS>>

Formation continue à la CNV

Toute personne faisant partie du Cabinet ou mise en relation avec ses membres, est formée à la Communication Non Violente (CNV), à la Communication Positive et à l'accueil.

Cette démarche, conduite en mode coaching, vise à favoriser un dialogue intérieur constructif et des échanges interpersonnels permettant, au sein de la communauté d'affaires, d'asseoir les préceptes du vivre ensemble en paix. D'ailleurs, à cet effet, chaque personne incubée bénéficie à la fois d'un programme de coaching personnel et d'un programme de coaching de groupe et d'équipe.

La femme, vecteur de paix

Dans le processus de sélection des projets, le Cabinet se donne comme priorité d'accompagner les femmes entrepreneurs.

Le choix des femmes étant animé par le fait qu'elles soient définies comme vecteur de paix durable, tel qu'il a été précisé, lors de la première conférence mondiale sur le statut des femmes, qui a eu lieu à Mexico en 1975.

Ainsi, œuvrer à autonomiser et renforcer les capacités des femmes revient à contribuer au renforcement de la paix internationale.

Célébration de la JIVEP

Instauré comme un rituel annuel, le Cabinet a célébré la Journée Internationale du Vivre Ensemble en Paix (JIVEP) en organisant un évènement à Montréal qui a rassemblé plus de cinquante personnes autour du Développement Durable.

PARTENARIATS POUR LA RÉALISATION DES OBJECTIFS



« La seule voie qui offre quelque espoir d'un avenir meilleur pour toute l'humanité est celle de la coopération et du partenariat »

(Kofi Annan, 1938 - 2018)

17.17 Encourager et promouvoir les partenariats publics, les partenariats public-privé et les partenariats avec la société civile, en faisant fond sur l'expérience acquise et les stratégies de financement appliquées en la matière.

17.18 D'ici à 2020, apporter un soutien accru au renforcement des capacités des pays en développement, notamment des pays les moins avancés et des petits États insulaires en développement, l'objectif étant de disposer d'un beaucoup plus grand nombre de données de qualité, actualisées et exactes, ventilées par niveau de revenu, sexe, âge, race, appartenance ethnique, statut migratoire, handicap et emplacement géographique, et selon d'autres caractéristiques propres à chaque pays.



NOTRE PROCESSUS >>

Nous croyons en la complémentarité et à la force d'échange et d'action que peut procurer les partenariats. Pour cela, notre Cabinet s'associe avec des organismes locaux et internationaux, embrassant les mêmes causes.

PARTENARIATS POUR LA RÉALISATION DES OBJECTIFS



NOS ACTIONS>>

Partenariats locaux

Afin de s'imprégner de l'atmosphère locale et de préciser les besoins des régions où le Cabinet a choisi d'opérer, nous avons signés des partenariats avec les écoles et les associations.

Ces collaborations s'inscrivent essentiellement dans une stratégie de promotion du patrimoine et de la culture, destinée principalement aux enfants.

Dans le cadre de notre accord avec certaines écoles à Tunis, nos équipes proposent des ateliers artistiques conduits par un Maître de l'Art local. Le besoin ressenti étant celui de révéler la créativité enfantine, comme un moyen pertinent de développement du leadership et d'intégrité.

Partenariats mondiaux

Le Cabinet a effectué plusieurs partenariats, à travers le monde, dans le domaine du Développement Durable. Le partage d'idées et d'informations est au cœur de ces coopérations.

MMLAW (Miguérès Moulin LAW), Cabinet d'Avocats à Paris, est l'un des plus proche en termes d'objectifs et d'échanges. Agissant de concert dans l'accompagnement des entreprises responsables, chacun dans son domaine de compétences, nous collaborons étroitement pour le choix des projets et l'affinement des stratégies pour plus d'efficacité et de pertinence.



DROITS DE L'HOMME ●

CRITÈRES 1 À 5.

**IMPLANTER LES 10 PRINCIPES DANS LA
STRATÉGIE ET LES OPÉRATIONS.**

CRITÈRES 1 ●

LA COP DÉCRIT L'INTÉGRATION DANS LES FONCTIONS STRATÉGIQUES ET LES UNITÉS OPERATIONNELLES

DONNER LA RESPONSABILITÉ EXÉCUTIVE DE LA STRATÉGIE DE DÉVELOPPEMENT DURABLE AUX FONCTIONS PERTINENTES (ACHATS, AFFAIRES PUBLIQUES, RESSOURCES HUMAINES, JURIDIQUE ETC.), EN S'ASSURANT QU'AUCUNE FONCTION NE SOIT EN CONFLIT AVEC LES ENGAGEMENTS ET DES OBJECTIFS DE DÉVELOPPEMENT DURABLE.

BENKHALIFA | CABINET (MBC) INC. étant un Cabinet d'avocats, tous les acteurs de l'organisation sont des partenaires et adhèrent tous à sa politique en matière de Développement Durable dans lequel le Cabinet est considéré comme expert.

ALIGNER LES STRATÉGIES, OBJECTIFS, ET FORMES D'INCITATION DE TOUTES LES FILIALES ET UNITÉS OPÉRATIONNELLES AVEC LA STRATÉGIE DE DÉVELOPPEMENT DURABLE.

Le Cabinet d'avocats BENKHALIFA | CABINET (MBC) INC. incite tous ses partenaires et fournisseurs à adopter une stratégie de Développement Durable. Les partenaires au sein même de l'entreprise qui constituent les différentes unités opérationnelles adoptent tous la stratégie de Développement Durable en recyclant le carton, les cartouches d'encre pour imprimantes, en évitant les gobelets jetables, en utilisant une distributrice d'eau chaude ou froide au lieu d'acheter des bouteilles d'eau. Ils doivent se conformer aux 10 principes du Pacte Mondial des Nations Unies.

CRITÈRES 1 ●

LA COP DÉCRIT L'INTÉGRATION
DANS LES FONCTIONS
STRATÉGIQUES ET LES UNITÉS
OPERATIONNELLES

ATTRIBUER LA RESPONSABILITÉ EN MATIÈRE DE DÉVELOPPEMENT DURABLE À UN INDIVIDU OU UN GROUPE DANS CHAQUE UNITÉ OU FILIALE.

Dans le Cabinet d'avocats BENKHALIFA | CABINET (MBC) INC., chaque partenaire se représente lui-même et n'est affilié à aucune unité ou filiale. Ainsi, chacun d'entre eux porte lui-même la responsabilité en matière de Développement Durable. La responsabilité en termes de partenariats se fonde sur une charte qui introduit dans ses articles l'obligation de se conformer aux 10 principes du Pacte Mondial des Nations Unies et à des politiques qui intègrent la Responsabilité Sociétale des Entreprises (RSE).

CRITÈRES 2 ●

LA COP DÉCRIT LA MISE EN OEUVRE DANS LA CHAÎNE DE VALEUR

COMMUNIQUER LES POLITIQUES ET ATTENTES ENVERS LES FOURNISSEURS ET LES AUTRES PARTENAIRES PROFESSIONNELS.

BENKHALIFA | CABINET (MBC) INC. insiste pour que tous les fournisseurs et les partenaires du Cabinet partagent les valeurs d'éthique et d'intégrité et qu'il aient au minimum une pratique liée au Développement Durable et RSE.

**POLITIQUES ET PROCÉDURES FIABLES
CONCERNANT LES DROITS DE L'HOMME.**

CRITÈRES 3 ●

LA COP DÉCRIT DES ENGAGEMENTS, STRATÉGIES OU POLITIQUES PRÉCIS DANS LE DOMAINE DES DROITS DE L'HOMME

ENGAGEMENT DE SE CONFORMER À TOUTES LES LOIS EN VIGUEUR ET DE RESPECTER LES DROITS DE L'HOMME INTERNATIONALEMENT RECONNUS, PARTOUT OÙ L'ENTREPRISE OPÈRE (DÉCLARATION UNIVERSELLE DES DROITS DE L'HOMME, ETC.).

BENKHALIFA | CABINET (MBC) INC. est un Cabinet d'avocats, ainsi, tous les partenaires, étant pour la très grande partie des avocats aux Barreaux de Paris, du Québec ou encore d'Oran, se doivent de respecter les droits de l'Homme, conformément à leur formation et aux principes qu'ils défendent. Tous les membres du Cabinet s'attachent à respecter la Déclaration Universelle des Droits de l'Homme et les conventions internationales liées à la protection de l'environnement, au Développement Durable et à la lutte contre les changements climatiques.

CRITÈRES 3 ●

LA COP DÉCRIT DES ENGAGEMENTS, STRATÉGIES OU POLITIQUES PRÉCIS DANS LE DOMAINE DES DROITS DE L'HOMME

DÉCLARATION D'ENGAGEMENT DISPONIBLE PUBLIQUEMENT, COMMUNIQUÉE EN INTERNE ET EXTERNE À TOUT LE PERSONNEL, LES PARTENAIRES PROFESSIONNELS OU AUTRES PARTIES PRENANTES.

La direction et tous les partenaires au sein du Cabinet s'engagent à respecter et à soutenir les droits de l'Homme, comme le veut le code de déontologie de la profession d'avocat, ainsi que le code des professions régi par les lois et règlement au Québec, au Canada et en France.

DÉCLARATION D'ENGAGEMENT INTÉGRÉE OU SÉPARÉE POUR LE RESPECT ET LE SOUTIEN DES DROITS DE L'HOMME, APPROUVÉE AU PLUS HAUT NIVEAU DE L'ENTREPRISE.

Une déclaration publique est disponible en interne et en externe dans le code des valeurs explicitement, qui démontre que la défense des droits de l'Homme est promulguée continuellement par le Cabinet. Ainsi, lors de la signature par chaque membre d'une entente de confidentialité, une charte éthique est signée en accompagnement, engageant le signataire à refuser toutes formes de discriminations fondées sur la religion ou les convictions, sur le racisme, l'ethnisme, l'antisémitisme et toutes formes de xénophobie ou fondées sur le sexisme, l'handicap, la situation de fortune, l'âge, le genre ou encore l'orientation sexuelle, appelant au partage, à l'esprit du Vivre Ensemble en Paix et de cordialité.

CRITÈRES 4 ●

LA COP DÉCRIT LES SYSTÈMES
DE MANAGEMENT EN PLACE
POUR INTÉGRER LES PRINCIPES
DES DROITS DE L'HOMME

PROCESSUS POUR S'ASSURER QUE LES DROITS DE L'HOMME INTERNATIONAUX SONT RESPECTÉS.

Toute forme de discrimination au sein du Cabinet ne peut entraîner qu'une des deux conséquences : une formation plus accentuée et profonde des droits de l'Homme, ou si le concerné refuse cette formation, la rupture du partenariat avec le partenaire ou le stagiaire en question.

CRITÈRES 4 ●

LA COP DÉCRIT LES SYSTÈMES DE MANAGEMENT EN PLACE POUR INTÉGRER LES PRINCIPES DES DROITS DE L'HOMME

SENSIBILISATION INTERNE ET FORMATION SUR LES DROITS DE L'HOMME POUR LA DIRECTION ET LES EMPLOYÉS.

Les avocats au sein du Cabinet sont formés par leur métier à respecter et soutenir les droits de l'Homme. Les autres partenaires et stagiaires au sein du Cabinet sont, quant à eux, formés et sensibilisés sur les droits de l'Homme, afin d'éviter toute forme de discrimination, qu'elles soient religieuse, liée à l'origine, sexuelle, linguistique, politique, sociale ou encore de fortune.

PROCESSUS OU PROGRAMMES EN PLACE POUR SOUTENIR LES DROITS DE L'HOMME PAR : LE CŒUR DE MÉTIER ; INVESTISSEMENT STRATÉGIQUE/PHILANTHROPIQUE/SOCIAL ; ENGAGEMENT PUBLIC ; PARTENARIATS ET/OU D'AUTRES FORMES D'ACTION COLLECTIVE.

La majorité des partenaires au sein du Cabinet sont des avocats. Ainsi, leur métier les oblige à soutenir et défendre les droits de l'Homme. De plus, BENKHALIFA | CABINET (MBC) INC. est partenaire avec des ONG détenant le statut « Spécial » auprès du Conseil Économique et Social des Nations Unies (ECOSOC). Chaque année le Cabinet, dans sa politique de philanthropie, choisit et soutient financièrement les organismes à but non lucratif qui soutiennent les droits de l'Homme ; et notamment dans les zones défavorisées.

CRITÈRES 5 ●

LA COP DÉCRIT LES MÉCANISMES DE CONTRÔLE ET D'ÉVALUATION EN PLACE POUR L'INTÉGRATION DES PRINCIPES LIÉS AUX DROITS DE L'HOMME

MÉCANISMES DE PLAINTÉ LÉGITIMES, ACCESSIBLES, RÉGULIERS, ÉQUITABLES, TRANSPARENTS, COMPATIBLES AVEC LA LOI, SOURCES D'APPRENTISSAGE CONTINU, BASÉS SUR L'ENGAGEMENT ET LE DIALOGUE.

Le Cabinet est composé de partenaires. Ainsi, en cas de conflit, les partenaires en discutent eux-mêmes les uns avec les autres afin de régler le conflit. Le Cabinet se spécialisant aussi en médiation civile, commerciale et travail, les processus de règlement de conflit y sont bien connus et sont appliqués par les partenaires. De plus, pour les stagiaires, au plus haut niveau de la gouvernance, le Président, en personne, est toujours à l'écoute et adopte une politique d'empathie. Étant aussi un médiateur accrédité par le Barreau du Québec et coach certifié ICF, le Président Me Benkhalifa peut aussi avoir recours à son savoir-faire.

AUTRES BONNES PRATIQUES ÉTABLIES OU NAISSANTES.

Étant un Cabinet d'avocats, BENKHALIFA | CABINET (MBC) INC. se doit de faire respecter les droits de l'Homme au sein et en dehors du Cabinet, afin de garder son intégrité, sa réputation et son implication par la Responsabilité Sociétale dans ses cercles d'influence.

CONDITIONS DE TRAVAIL.

CRITÈRES 6 À 8.

**POLITIQUES ET PROCÉDURES FIABLES
CONCERNANT LES NORMES
INTERNATIONALES DU TRAVAIL.**

CRITÈRES 6 ●

LA COP FORMULE DES ENGAGEMENTS, STRATÉGIES OU POLITIQUES PRÉCIS DANS LE DOMAINE DES NORMES DU TRAVAIL

RÉFÉRENCE AUX CONVENTIONS INTERNATIONALES PERTINENTES (CONVENTIONS DE L'OIT) ET À D'AUTRES NORMES INTERNATIONALES DANS LES POLITIQUES D'ENTREPRISES.

BENKHALIFA | CABINET (MBC) INC. respecte les règles de l'OIT et déclare publiquement son appui au respect de la législation du travail, conformément aux lois en vigueur au Canada.

CRITÈRES 7 ●

LA COP DÉCRIT LES SYSTÈMES DE MANAGEMENT EN PLACE POUR INTÉGRER LES PRINCIPES RELATIFS AU TRAVAIL

ÉVALUATIONS DES RISQUES ET IMPACTS CONCERNANT LES NORMES DU TRAVAIL.

Le baromètre de satisfaction interne permet d'évaluer la perception de l'entreprise et son management du point de vue de l'ensemble des collaborateurs par le biais d'une enquête annuelle faite anonymement et basée sur un entretien de développement personnel pour chaque partenaire et stagiaire. De plus, le Cabinet a renouvelé la mise en place d'une offre de coaching et de développement personnel pour chaque membre du Cabinet.

CRITÈRES 8 ●

LA COP DÉCRIT LES MÉCANISMES DE CONTRÔLE ET D'ÉVALUATION EN PLACE POUR L'INTÉGRATION DES PRINCIPES LIÉS AUX NORMES DU TRAVAIL

POLITIQUES, PROCÉDURES ET ACTIVITÉS PERTINENTES QUE L'ENTREPRISE PLANIFIE D'ENTREPRENDRE POUR REMPLIR CE CRITÈRE.

Un système de collecte des données, qui a été mis en place depuis 2015, a permis de récolter les retours des collaborateurs et d'organiser de façon précise et officielle un processus d'amélioration continue à la satisfaction et la convenance de chaque partie prenante.

AUDITS OU AUTRES MESURES POUR CONTRÔLER ET AMÉLIORER LES NORMES DU TRAVAIL DES ENTREPRISES DANS LA CHAÎNE LOGISTIQUE, EN LIGNE AVEC LES NORMES DU TRAVAIL INTERNATIONALES.

Le Cabinet partenaire tiers CQFD LAB INC. qualifié en Responsabilité Sociétale des Entreprises (RSE) et Développement Durable (DD) à Montréal, est la partie tierce qui supervise les politiques concernant les normes du travail du Cabinet. Celle-ci, fait un audit annuel remis à la direction pour alimenter le principe d'amélioration continue.

AUTRES BONNES PRATIQUES ÉTABLIES OU NAISSANTES.

Le Cabinet entretient et prend en compte les retours des collaborateurs à des fins de satisfaction interne. Il agit, dans le cadre d'un programme de bonne nutrition en offrant des fruits, in situ, au Cabinet et en faisant la promotion du régime méditerranéen préconisé par l'Organisation Mondiale de la Santé (OMS), cherchant à contribuer au troisième Objectif de Développement Durable (ODD).

ENVIRONNEMENT DURABLE.

CRITÈRES 9 À 11.

**POLITIQUES ET PROCÉDURES FIABLES
CONCERNANT LA PROTECTION DE
L'ENVIRONNEMENT.**

CRITÈRES 9 ●

LA COP FORMULE DES ENGAGEMENTS, STRATÉGIES OU POLITIQUES PRÉCIS DANS LE DOMAINE DU RESPECT DE L'ENVIRONNEMENT

RÉFÉRENCE AUX CONVENTIONS INTERNATIONALES PERTINENTES ET À D'AUTRES DISPOSITIFS INTERNATIONAUX (PAR EXEMPLE LA DÉCLARATION DE RIO SUR L'ENVIRONNEMENT ET LE DÉVELOPPEMENT).

Le Président Me Benkhalifa et BENKHALIFA | CABINET (MBC) INC. poursuivent, avec une volonté ferme d'agir, l'atteinte et le respect du nouveau programme des 17 ODD des Nations Unies. Le Cabinet supporte aussi et s'engage à respecter les normes du Pacte mondial des Nations Unies, la déclaration de Rio sur l'Environnement, la Déclaration des droits de l'Homme, la Charte des droits et des libertés de la personne du Québec où se trouve son siège.

CRITÈRES 10 ●

LA COP DÉCRIT LES SYSTÈMES DE MANAGEMENT EN PLACE POUR INTÉGRER LES PRINCIPES RELATIFS À LA GESTION DE L'ENVIRONNEMENT

SENSIBILISATION INTERNE ET FORMATION SUR LA GESTION DURABLE DE L'ENVIRONNEMENT POUR LA DIRECTION ET LES EMPLOYÉS.

Tous les membres de l'équipe sont encouragés à :

- Réutiliser les côtés vierges des papiers usagers ;
- Faire des photocopies recto/verso ;
- Éteindre les appareils électroniques et les lumières ;
- Utiliser des tasses et verres personnels ;
- Utiliser de la vaisselle réutilisable pour les clients ;
- Utiliser les e-mails et les nouvelles technologies et clefs USB autant que possible au lieu de papier, afin de partager l'information ;
- Acheter les fournitures de bureau chez les commerces en proximité du Cabinet pour diminuer les utilisations de moyens de transports pour les livraisons et réduire l'empreinte écologique ;

- Privilégier le télétravail et les vidéo-conférences lorsqu'applicables ;
- Lors des marches de cohésion d'équipe et de formation, ramasser les divers déchets aux abords des lacs, cours d'eau et des zones du circuit de marche.

De plus, un système automatique est mis en place permettant l'extinction programmée de toutes les lumières des bureaux du Cabinet.

CRITÈRES 11 ●

LA COP DÉCRIT LES MÉCANISMES DE CONTRÔLE ET D'ÉVALUATION EN PLACE POUR L'INTÉGRATION DES PRINCIPES LIÉS À LA GESTION DURABLE DE L'ENVIRONNEMENT

AUTRES BONNES PRATIQUES ÉTABLIES OU NAISSANTES.

Le Cabinet est composé de plusieurs partenaires qui respectent tous la déontologie de leur métier. Au plus haut niveau de la gouvernance, le Président, étant celui qui prend les décisions concernant les politiques du Cabinet.

Celui-ci est toujours à l'écoute de ses partenaires afin de trouver des solutions collectives avec les équipes et à mettre en place une synergie pour réduire l'empreinte écologique du Cabinet et lutter contre les changements climatiques ; ce qui reflète l'engagement du Cabinet décrit dans sa Charte DD & RSE.

LUTTE CONTRE LA CORRUPTION.

CRITÈRES 12 À 14.

**POLITIQUES ET PROCÉDURES FIABLES
CONCERNANT LA LUTTE CONTRE LA
CORRUPTION ●**

CRITÈRES 12 ●

LA COP FORMULE DES ENGAGEMENTS, STRATÉGIES OU POLITIQUES PRÉCIS DANS LE DOMAINE DE L'ANTI-CORRUPTION

SOUTIEN DE LA DIRECTION ENVERS LA LUTTE CONTRE LA CORRUPTION.

BENKHALIFA | CABINET (MBC) INC., étant un Cabinet d'avocat, le code de déontologie de la profession d'avocat y est appliqué rigoureusement. Aussi, le Président, Me Benkhalifa, condamne toute forme de corruption qu'elle soit au sein du Cabinet ou avec les partenaires.

DÉCLARATION DE SOUTIEN AUX STRUCTURES LÉGALES RÉGIONALES ET INTERNATIONALES PERTINENTES (PAR EXEMPLE LA CONVENTION DES NATIONS UNIES CONTRE LA CORRUPTION).

Le Cabinet communique, via le site internet, son soutien et son adhésion au Pacte mondial des Nations Unies et adhère aux bonnes pratiques, en lien avec la Convention des Nations Unies contre la corruption.

AUTRES BONNES PRATIQUES ÉTABLIES OU NAISSANTES.

Le code de déontologie de la profession d'avocat est appliqué rigoureusement au sein du Cabinet et condamne ainsi toute forme de corruption qu'elle soit au sein du Cabinet ou avec les partenaires. De plus, 100 % de notre comptabilité est en conformité scrupuleuse avec les règles comptables locales ainsi que les obligations fiscales dans l'enregistrement de tous les flux financiers et ce dans le respect de la réglementation au Canada et au Québec.

CRITÈRES 13 ●

LA COP DÉCRIT LES SYSTÈMES DE MANAGEMENT EN PLACE POUR INTÉGRER LES PRINCIPES RELATIFS À LA LUTTE CONTRE LA CORRUPTION

SÉPARATION DES POUVOIRS EN INTERNE POUR ASSURER LA COHÉRENCE AVEC L'ENGAGEMENT ANTI-CORRUPTION.

Tous les partenaires travaillant au sein du Cabinet sont indépendants et la séparation des pouvoirs est automatique en interne. De plus, l'enregistrement des dépenses et entrées d'argent est tenu par la Directrice Exécutive et les stagiaires qui se partagent la tâche. La comptabilité finale au Canada, quant à elle, est tenue par un comptable indépendant du Cabinet, expert professionnel agréé (CPA) par l'Ordre des comptables professionnels agréés du Québec.

CRITÈRES 14 ●

LA COP DÉCRIT LES MÉCANISMES DE CONTRÔLE ET D'ÉVALUATION EN PLACE POUR L'INTÉGRATION DES PRINCIPES LIÉS À L'ANTI-CORRUPTION

UTILISATION D'ASSURANCE EXTERNE INDÉPENDANTE POUR LES PROGRAMMES ANTICORRUPTION.

L'assurance « Responsabilité professionnelle » requise par le Barreau du Québec est obligatoire pour chaque avocat partenaire du Cabinet.

PROCESSUS POUR GÉRER LES INCIDENTS.

Le processus mis en place pour gérer les incidents liés à la corruption est conforme aux lois et règlements du Canada et du Québec et au code de déontologie et de l'éthique professionnelle du Barreau du Québec.

SOUTENIR LES OBJECTIFS DES NATIONS UNIES ●

CRITÈRES 15 À 18.

CRITÈRES 15 ●

LA COP DÉCRIT LES CONTRIBUTIONS DU COEUR DE MÉTIER AUX OBJECTIFS ET PROBLÉMATIQUES PLUS LARGES DE L'ONU

ALIGNER LA STRATÉGIE DU CŒUR DE MÉTIER AVEC UN OU PLUSIEURS OBJECTIFS DES NATIONS UNIES PERTINENTS.

Au travers du partenariat avec des ONG pour lesquelles le Cabinet donne des contributions annuellement, nous mettons tout en œuvre avec un engagement ferme décrit dans notre Charte DD & RSE renouvelée annuellement. En 2021, nous faisons la promotion de 12 Objectifs de Développement Durable (ODD) ; à savoir le troisième intitulé : « Bonne santé et bien-être », le cinquième intitulé : « Égalité entre les sexes », le huitième intitulé : « Travail décent et croissance économique », le neuvième intitulé : « Industrie, innovation et infrastructures » le dixième intitulé : « Inégalités Réduites », le onzième intitulé : « Villes et communautés durables », le douzième intitulé : « Consommation et production responsables », le treizième intitulé : « Mesures relatives à la lutte contre les changements climatiques », le quatorzième intitulé : « Vie aquatique », le quinzième intitulé : « Vie terrestre », le seizième intitulé : « Paix, justice et institutions efficaces », et le dix-septième intitulé : « Partenariats pour la réalisation des objectifs mondiaux ».

CRITÈRES 16 ●

LA COP DÉCRIT DES NVESTISSEMENTS STRATÉGIQUES SOCIAUX ET DE PHILANTHROPIE

RECHERCHER DES INVESTISSEMENTS SOCIAUX ET DES CONTRIBUTIONS PHILANTHROPIQUES LIÉS AU CŒUR DE MÉTIER OU AU CONTEXTE OPÉRATIONNEL DE L'ENTREPRISE, EN TANT QUE PARTIE INTÉGRANTE DE SA STRATÉGIE DE DÉVELOPPEMENT DURABLE.

Via sa politique Pro Bono, BENKHALIFA | CABINET (MBC) INC. aide les personnes considérées comme démunies financièrement, selon des critères précis, à se défendre juridiquement à hauteur de 10 bénéficiaires par année, sans qu'elles doivent s'acquitter de la totalité des honoraires demandés à un client régulier ou encore en ne payant que les frais de dossier. Le Cabinet a aussi une politique de formation des juniors et de la relève dans le Développement Durable à travers des stages offerts au sein même du Cabinet.

CRITÈRES 17 ●

LA COP DÉCRIT UNE PRISE DE POSITION ET UN ENGAGEMENT EN MATIÈRE DE POLITIQUE PUBLIQUE

ENGAGEMENT PUBLIC SUR L'IMPORTANCE D'AGIR SUR UN OU PLUSIEURS OBJECTIF(S)/THÈME(S) DES NATIONS UNIES.

BENKHALIFA | CABINET (MBC) INC. s'engage dans la promotion de la diversité culturelle et du rapprochement des peuples et des cultures, notamment les peuples autochtones au Canada ainsi que les berbères de la région de la Kroumirie (Tunisie - Algérie).

AUTRES BONNES PRATIQUES ÉTABLIES OU NAISSANTES.

S'associant avec différents acteurs régionaux (associations, écoles, ONG, localités,...), engagés dans le Développement Durable, nous contribuons à la naissance d'un tissu social responsable, capable d'apporter le changement requis au vivre ensemble en paix.

En partenariat étroit avec le GIE « Émouvance des Émouvants », nous soutenons activement l'introduction de l'art comme un moyen durable de prospérité et nous croyons en l'instauration de la paix par les femmes, dont l'autonomisation figure parmi les priorités du Cabinet. D'ailleurs, à cet objectif, nous nous engageons dans l'accompagnement des communautés d'affaires écoresponsables tel le réseau Wallada (Femmes d'Affaires ÉcoResponsables du Maghreb).

CRITÈRES 18 ●

LA COP DÉCRIT DES PARTENARIATS ET UNE ACTION COLLECTIVE

DÉVELOPPER ET IMPLÉMENTER DES PARTENARIATS AVEC DES ORGANISATIONS PUBLIQUES OU PRIVÉS (ENTITÉS DES NATIONS UNIES, GOUVERNEMENT, ONG OU AUTRES) SUR LE CŒUR DE MÉTIER, LES INVESTISSEMENTS SOCIAUX ET/ OU « ADVOCACY ».

BENKHALIFA | CABINET (MBC) INC. est en partenariat avec le Cabinet parisien Miguérès Moulin qui est lui aussi membre du Pacte mondial des Nations Unies. Ce partenariat vise, entre autres, à l'incubation de talents étrangers dans le Développement Durable et la Responsabilité Sociétale des Entreprises (RSE) au Québec.

GOUVERNANCE & LEADERSHIP DE LA RSE.

CRITÈRES 19 À 21.

CRITÈRES 19 ●

LA COP DÉCRIT L'ENGAGEMENT DU PRÉSIDENT ET DE LA DIRECTION

LE PDG DÉLIVRE UN ENGAGEMENT PUBLIC EXPLICITE, DÉMONTRE UN LEADERSHIP PERSONNEL CONCERNANT LA RSE ET L'ENGAGEMENT ENVERS LE GLOBAL COMPACT.

Le Président s'engage publiquement sur son support au Pacte mondial des Nations Unies décrit dans notre Charte DD & RSE et prend position régulièrement lors de conférences, discours ou encore lors de réunions sur la promotion de la Diversité, l'égalité, l'atteinte des 17 ODD et les enjeux du Développement Durable.

LE PRÉSIDENT PROMeut DES INITIATIVES AMÉLIORANT LA DURABILITÉ DU SECTEUR D'ACTIVITÉ DE L'ENTREPRISE ET CONDUIT LE DÉVELOPPEMENT DE STANDARDS POUR L'INDUSTRIE.

Le Président promeut continuellement l'utilisation des outils de l'intelligence des affaires et l'adoption des principes du Pacte Mondial des Nations Unies dans l'implémentation des programmes de Développement Durable, dont le suivi et l'exécution sont assurées par une équipe dédiée.

Le Président incite aussi ses partenaires à adhérer aux principes du Pacte mondial des Nations Unies et à adopter des initiatives pour le Développement Durable. En outre, il initie à la démarche de l'ISO 26000 qui promeut la Responsabilité Sociétale des Entreprises (RSE).

CRITÈRES 20 ●

LA COP DÉCRIT L'ADOPTION PAR LE CONSEIL D'ADMINISTRATION ET LA SURVEILLANCE

LE CONSEIL D'ADMINISTRATION (OU ÉQUIVALENT) ASSUME LA RESPONSABILITÉ ET LA SURVEILLANCE DE LA STRATÉGIE ET DE LA PERFORMANCE À LONG TERME DE LA RSE.

Le Président, son conseil d'administration et les cadres de l'organisation s'engagent publiquement à la transparence quant aux programmes implémentés de RSE et de Développement Durable et veille à accompagner ses clients dans leur politique de Développement Durable ainsi que leur politique environnementale.

CRITÈRES 21 ●

LA COP DÉCRIT L'IMPLICATION DES PARTIES PRENANTES

AUTRES BONNES PRATIQUES ÉTABLIES OU NAISSANTES.

Une clause de médiation, une clause compromissoire ou encore une clause de Développement Durable se retrouve dans les contrats signés avec les partenaires ainsi que les clients-entreprises, assurant par la même l'échange d'expérience et les bonnes pratiques.

SIÈGE MONDIAL

QUÉBEC / TOUR SCOTIA
1002 rue SherbookeOuest, 22ème Suite 2265,
Montréal, QC H3A 3L6 - CANADA



SIÈGE AFRIQUE

TUNIS / IMMEUBLE LE BOULEVARD
N°A1, Rez-de-chaussée, Bloc A, Avenue Beji
Kaied Essebssi, Tunis 1053

SIÈGE EUROPE

PARIS
45 Av. Montaigne, 75008 Paris, France



TÉLÉPHONE

+1(514) 564-4742



CONTACT

l.aksiman@mbcinc-law.com
+1(514) 473-8303



SITE WEB

www.mbcinc-law.com

**COMMUNICATION
ON PROGRESS**



COMMUNICATION SUR LE PROGRÈS

